

UDSATHED FOR VOLD OG ANDRE FORMER FOR KRIMINALITET

Offerundersøgelserne 2005-2007

Af

Flemming Balvig & Britta Kyvsgaard

Oktober 2008

**Københavns Universitet * Justitsministeriet
Det Kriminalpræventive Råd * Rigspolitichefen**

Indhold

1. OVERSIGT	3
2. INDLEDNING	5
2.1. UNDERSØGELSENS DATA OG METODE	6
2.2. OM STATISTISK SIGNIFIKANS	11
3. TYVERI, HÆRVÆRK OG VOLD	13
3.1. KRIMINALITETSUDVIKLINGEN FREM TIL 1986	13
3.2. KRIMINALITETSUDVIKLINGEN FREM TIL 2007	14
3.2.1. Tyveri	17
3.2.2. Hærværk.....	20
3.2.3. Vold.....	22
3.3. KRIMINALITETEN 2007.....	27
3.3.1. Reviktimisering eller offerrecidiv.....	28
3.3.2. Hvem udsættes for kriminalitet?.....	29
3.3.3. Kriminalitetens omkostninger og skadevirkninger.....	30
3.3.4. Økonomiske mørketal.....	32
3.4. UDVIKLINGEN I BEFOLKNINGENS ANGST OG BEKYMRING FOR KRIMINALITET.....	35
4. SÆRLIGT OM VOLD.....	37
4.1. VOLDENS OMFANG OG UDVIKLING.....	37
4.2. VOLDENS ALVORLIGHED	41
4.3. VOLDENS DEMOGRAFI: KØN OG ALDER	43
4.4. VOLDENS ART	44
4.5. HVORNÅR SKER VOLDEN?.....	46
4.6. ALKOHOL OG STOFFER	47
4.7. OM POLITIANMELDELSE AF VOLD	49
4.8. VOLD I PARFORHOLD.....	52
4.9. ARBEJDSRELATERET VOLD	54
5. LITTERATUR.....	58
6. BILAG: SPØRGESKEMA	61

1. OVERSIGT

Siden 2005 er der løbende gennemført landsdækkende, repræsentative interviewundersøgelser af 16-74-åriges udsathed for tyveri, hærværk, vold eller trusler om vold. Angående vold og trusler om vold er der i alle årene interviewet omkring 1000 personer månedligt, mens der to gange årligt er spurgt til udsathed for tyveri og hærværk samt bekymring for kriminalitet.

Tidligere er der også gennemført offerundersøgelser, hvoraf nogle svarer til dem fra 2005-07. Hovedvægten i rapporten er lagt på en sammenligning med disse tidligere undersøgelser med henblik på belysning af udviklingen i risikoen for at blive udsat for kriminalitet. I særlig grad er der i rapporten fokuseret på risikoen for at blive udsat for vold samt på en beskrivelse af karakteristika ved voldsepisoderne.

De overordnede resultater er sammenfattet i de følgende tre tabeloversigter.

Tabel 1.1. Oversigt over udviklingen i danskernes risiko for at blive udsat for kriminalitet, anmeldelsestilbøjelighed og bekymring for kriminalitet frem til 2007.

	Første sammenlignelige måling foretaget år	Udvikling fra første måling til 2007*	Procent i 2007
Andel udsat for tyveri, hærværk og/eller vold	1987	-	17%
Andel udsat for tyveri	1972	0	11%
Anmeldelsestilbøjelighed for tyveri	1972	0	63%
Andel udsat for hærværk	1972	0	7%
Anmeldelsestilbøjelighed for hærværk	1972	+	51%
Andel udsat for vold	(1971)/1987	0	2%
Anmeldelsestilbøjelighed for vold	1971	+	46%
Andel udsat for trusler om vold	1987	0	3%
Personlig bekymring for kriminalitet	1976	-	12%

* Tegnforklaring: + = stigning, 0 = uændret, - = fald.

Tabel 1.2. Oversigt over hvor stor en procentdel af alle 16-74-årige i Danmark, der har været udsat for vold og trusler om vold i løbet af et år, 1995-96 og 2005-07.

		1995-96	2005-07
Vold	ALLE	2	2
	Mænd	2	2
	Kvinder	1	1
	16-24 år	5	6
	25-39 år	2	2
	40-74 år	1	1
Trusler om vold	ALLE	5	4
	Mænd	5	4
	Kvinder	5	4
	16-24 år	9	9
	25-39 år	6	5
	40-74 år	4	4
Vold og/eller trusler om vold	ALLE	6	5
	Mænd	6	6
	Kvinder	5	4
	16-24 år	12	12
	25-39 år	6	6
	40-74 år	5	5

* Forskellen er signifikant på et 5 pct. niveau

Tabel 1.3. Karakteristika ved den vold, voldsofrene har været udsat for, 1995-96 og 2005-07 (procent).

	1995-96	2005-07
Offer udsat flere gange	28	31
Synlige skader	56	54
Våben eller redskab anvendt*	12	20
Skydevåben anvendt	0	2
Kniv anvendt	3	4
Slagvåben anvendt	3	5
Andre redskaber anvendt	5	9
Gruppevold	33	38
Gerningsperson ukendt for offer	62	65
Foregået på værtshus el.lign.*	24	14
Sket under udførelse af arbejde*	15	23
Fredag, lørdag, søndag	69	66
Mellem kl. 01:30 og 05:30	29	30
Gern.p. påvirket alkoh./stoffer	66	62
Offer påvirket alkoh./stoffer	45	39
Gerningsperson mand	93	92
Gerningsperson < 25 år	50	48
Anmeldt til politiet*	36	45
Politiet fat i gerningsperson	55	58

* Forskellen er signifikant på et 5 pct. niveau

2. INDLEDNING

I oktober 1993 udsendte regeringen en handlingsplan vedrørende bekæmpelse af vold. Det indgik som en del af denne handlingsplan at tage initiativer til en bedre voldsstatistik og en bedre kortlægning af volden i det hele taget. Det hed således blandt andet i handlingsplanen (*Bekæmpelse af vold*, 1993):

“Udviklingen i voldskriminaliteten er beskrevet i bilag 2, der bl.a. redegør for stigningerne i anmeldte voldsforbrydelser. Der knytter sig imidlertid betydelige usikkerheder til at anvende den anmeldte voldskriminalitet som mål for den vold, der begås i samfundet. Justitsministeriet vil derfor bede Rigspolitechefen om at overveje muligheden for at udvikle en statistik, der kan give et mere præcist billede af den voldskriminalitet, der begås i samfundet....” (s. 40)

Og videre:

“Rigspolitechefens forskningsenhed vil sikre, at der gennemføres forskningsprojekter, der skaffer et bedre grundlag for vurderingen af voldens årsager og omfang samt voldsmændenes forhold....” (s. 41)

I forlængelse heraf udarbejdede en intern arbejdsgruppe under Rigspolitechefen et forslag til en udvidet og mere detaljeret journalplan for voldsforbrydelser. Danmarks Statistik udarbejdede en recidivstatistik, der blandt andet omfattede vold (Larsen, 1995), og på Københavns Universitet blev der gennemført undersøgelser af karakteristika ved voldskriminelle og deres kriminelle karriere (Kjyvs-gaard, 1995) samt af voldsudviklingen (Balvig, 1995).

Initiativerne omfattede også en gennemførelse af en såkaldt voldsofferundersøgelse i 1995 og 1996. I undersøgelsen blev et tilsigtet repræsentativt udsnit af befolkningen i 1995 og 1996 spurgt, om de havde været udsat for vold. I bekræftende fald blev de stillet en række uddybende spørgsmål vedrørende voldens karakter; hvor den fandt sted mv. Sådanne offerundersøgelser har først og fremmest den styrke, at de kan give os et nærmere indblik i den totale vold i samfundet, dvs. såvel den vold, som er blevet anmeldt og registreret, som den, der ikke er blevet det (den skjulte vold).

Voldsofferundersøgelsen i 1995/96 kom til på initiativ af og blev finansieret af Rigspolitechefens forskningsenhed ved Politiskolen i et samarbejde med henholdsvis Danmarks Statistik og Københavns Universitet. Danmarks Statistik forestod dataindsamlingen, mens analysen af data og udarbejdelse af undersøgelsesrapport blev foretaget af Flemming Balvig (Balvig, 1996; 1998).

Med henblik på at bidrage til belysning af voldsudviklingen siden 1995/96 er voldsofferundersøgelsen de seneste år blevet gentaget. Offerundersøgelsen er samtidig udvidet, idet to af de månedlige interviewrunder nu inkluderer spørgsmål om udsathed for tyveri og for hærværk samt spørgsmål om bekymring for kriminalitet.

Nærværende rapport erstatter tre tidligere rapporter, som har været tilgængelige på Det Kriminalpræventive Råd og Justitsministeriets hjemmesider (Balvig & Kyvsgaard, 2006a; 2006b; 2007).

Offerundersøgelsen er finansieret af Det Kriminalpræventive Råd, Rigspolitichefen og Justitsministeriet.

2.1. UNDERSØGELSENS DATA OG METODE

En ikke ubetydelig del af den vold, der forekommer i samfundet, anmeldes ikke til politiet og kommer heller ikke til politiets kundskab på anden vis. Man kalder denne ikke-politiregistrerede vold for den skjulte vold eller voldens mørkefelt. Gennemførelse af offerundersøgelser er en af de meget få muligheder, man har for dels at skønne over den faktisk forekommende vold i samfundet og dels mørketallets størrelse. Ved voldsofferundersøgelser udspørges befolkningen, enten via spørgeskemaer eller gennem personlige eller telefoniske interviews, om de har været udsat for vold. I bekræftende fald spørges, om det er blevet anmeldt, eller om politiet har fået nys om forholdet på anden vis, en oplysning som muliggør estimeringer af mørketallet.

Voldsofferundersøgelser kan yde et bidrag til beskrivelse og forståelse af volden i samfundet og mørketallets størrelse, men også kun et bidrag. Der er en række problemer forbundet med gennemførelse af denne form for undersøgelser. Disse problemer betyder, at oplysningerne bliver forbundet med en vis usikkerhed og en række begrænsninger, som bør tages i betragtning, når tallene fortolkes og forklares. Blandt de vigtigste er:

* Det er befolkningens *oplevelse* af vold og af, hvad vold er, der aflæses. Denne oplevelse er ikke nødvendigvis i overensstemmelse med den juridiske afgrænsning af vold. Forskellige mennesker har givetvis forskellige opfattelser af, hvad vold er (jf. f.eks. Balvig, 1978), og disse opfattelser kan ændre sig over tid. F.eks. kan skub i en skolegård i én tidsperiode blive oplevet som drilleri, i en anden som mobning og i en tredje som vold. Konsekvensen heraf er blandt andet, at forskellige måder at spørge på og formulere spørgsmålene på udløser forskellige svar og giver forskellige volds-hyppigheder (se for de danske voldsofferundersøgelser vedkommende herom i Balvig, 1995). Man må derfor være meget opmærksom på den anvendte spørgsmålsformulering og på, at konstaterede forskelle mellem selv ensartede gennemførte undersøgelser over tid kan bero på ændrede opfattelser af, hvad vold er.

* Det er aldrig hele befolkningen, der udspørges. Der er f.eks. altid en nedre aldersgrænse og ofte også en øvre. Den nedre aldersgrænse betyder typisk, at undersøgelser kun i ringe grad eller slet ikke kommer til at omfatte vold mod (mindre) børn.

* Det er næsten aldrig hele den afgrænsede del af befolkningen, undersøgelsen omfatter, der udspørges. Det er så godt som altid et (meget) mindre udsnit. Dette betyder, at tallene er forbundet med den såkaldte stikprøveusikkerhed. Størrelsen af denne kan under visse forudsætninger og omstændigheder beregnes.

* Vold er en relativ sjælden hændelse. Det betyder, at stikprøveudvalget helst skal være meget stort for nærmere at kunne analysere de voldshændelser, der berettes om. Med stigende udvalgsstørrelse øges imidlertid også omkostningerne og andre praktiske problemer med at gennemføre undersøgelsen, således at det kan være svært at realisere det undersøgelsesmæssigt mest ideelle.

* Der er forskellige måder at finde frem til dem, man vil interviewe, på. Disse måder har hver deres fordele og ulemper. En af mulighederne er et fuldstændigt tilfældigt udvalg (lodtrækningsprincip) baseret på CPR-registret.

* Det lykkes aldrig at få besvarelser fra alle, der er med i det endelige udvalg. Der er nogen, det ikke lykkes at træffe, og andre, der ikke ønsker at deltage. Der er en betydelig risiko for, at de, man ikke får med, udgør et skævt udsnit af alle, og at tallene derfor forvrides i den ene eller den anden retning. Problemet er, at det kan være vanskeligt at afgøre, hvor stor denne effekt er, og i hvilken retning den går.

* Der er forskellige måder at udspørge på. De fire standardmetoder er det personlige interview, telefoninterviewet, postspørgeskemaet og internetspørgeskemaet. Hver af disse metoder har deres fordele og ulemper, f.eks. med hensyn til svarvillighed og mulige hukommelsesproblemer (se de følgende punkter).

* Der kan være et problem med svarvillighed. Der kan være nogen, der ikke ønsker at berette i et spørgeskema eller over for en interviewer om den vold, de har været udsat for. Denne svarvillighed kan tænkes at variere med forskellige omstændigheder ved volden. F.eks. kan der være grund til at tro, at svarvillighed er et større problem ved kortlægning af partnervold end ved kortlægning af "taskerøverier" udført af fremmede i gademiljøet.

* Der kan være hukommelsesproblemer. Også vold glemmes i en eller anden udstrækning, igen formentlig afhængig af voldens karakter, tid siden hændelsen, og hvem man i øvrigt er mv. Hukommelsesfaktorens indvirkning på undersøgelsens resultater kan begrænses ved alene at spørge om voldshændelser inden for en forholdsvis kort periode forud for interviewet.

* Ved introduktion af en afgrænset tidsperiode, hvori volden søges kortlagt, introduceres det såkaldte teleskoperingsproblem, dvs. at man ganske vist husker selv voldshændelsen, men fejlfølger tidspunktet. Man taler om fremad-teleskopering for de tilfælde, som reelt er sket forud for tidsperioden, og bagud-teleskopering for de tilfælde, man ikke kommer frem med, fordi man fejlagtigt tidsmæssigt placerer dem uden for tidsperioden. Problemet er, at bagudteleskopering og fremadteleskopering ikke nødvendigvis går lige op i sidste ende, hverken antalmæssigt eller med hensyn til voldstype (f.eks. med hensyn til alvorlighed, anmeldelse/ikke-anmeldelse mv.).

* Der er forskel på voldsofre (personer) og voldsepisoder (handlinger). Mennesker risikerer at blive udsat for vold mere end én gang inden for den tidsperiode, der spørges til. Voldsofferundersøgelserne er ikke altid velegnede til at udsige noget om alle de voldsepisoder, der har fundet sted, idet det forudsætter, at de udspurgte spørges detaljeret om hver hændelse (f.eks. om anmeldelse, ikke-anmeldelse).

* Der kan endelig også opstå fejl i forbindelse med afkrydsning eller nedskrivning af svar, overførsel til database i computer mv.

Den aktuelle offerundersøgelse er gennemført som et led i Danmarks Statistiks omnibusundersøgelser. Omnibusundersøgelser er interviewundersøgelser, hvor man samler flere emner i ét interview.

De personer, der skal deltage i omnibusundersøgelsen, udvælges tilfældigt via Danmarks Statistiks CPR-register, således at de udgør et repræsentativt udsnit af befolkningen på 16-74 år. Danmarks Statistik søger derefter efter personernes telefonnumre, og de personer, som ikke har en telefon, eller som det ikke lykkes at finde et telefonnummer til, kontaktes via brev og anmodes om at oplyse Danmarks Statistik om et eventuelt telefonnummer med henblik på interview.

Alle månedlige bruttostikprøver er på 1.700 personer. Heraf ekskluderes de, der viser sig at være emigreret eller døde, eller som over for Danmarks Statistik har givet udtryk for, at de ikke ønsker at blive ringet op med henblik på at deltage i undersøgelser, jf. det senere. Den resterende del udgør nettostikprøven. Af tabel 2.1 fremgår, hvor store nettostikprøverne har været de forskellige måneder for de seneste tre års offerundersøgelser.

I 2005 blev 18.238 personer anmodet om at deltage i undersøgelsen, i 2006 var tallet på 17.996 og i 2007 på 17.796. Det betyder, at sammenlagt 54.120 personer danner grundlag for undersøgelsen. Af disse har i alt 34.909 deltaget, hvilket giver en svarprocent på 65. Svarprocenten var i 2005 og 2006 på 64 pct. mens den i 2007 var på 65 pct. Som det ses af sidste søjle i tabellen, er der ringe variation mellem svarprocenterne de enkelte måneder, fra minimum 60 pct. til maksimum 69 pct. Ved undersøgelserne i 1995 og 1996 var den samlede svarprocent på 64.

Tabel 2.1. Stikprøvestørrelse, antal gennemførte interview og svarprocent fordelt efter måned og år.

		Nettostikprøve	Antal interview	Svarprocent
2005	Januar	1552	998	64 %
	Februar	1510	953	63 %
	Marts	1538	981	64 %
	April	1561	947	61 %
	Maj	1513	1001	66 %
	Juni	1514	949	63 %
	Juli	1523	914	60 %
	August	1484	963	65 %
	September	1508	963	64 %
	Oktober	1499	954	64 %
	November	1504	1024	68 %
	December	1532	1021	67 %
	I alt	18.238	11.668	64 %
2006	Januar	1509	931	62 %
	Februar	1508	939	62 %
	Marts	1501	989	66 %
	April	1490	901	60 %
	Maj	1512	1009	67 %
	Juni	1486	992	67 %
	Juli	1522	937	62 %
	August	1475	951	64 %
	September	1497	956	64 %
	Oktober	1510	994	66 %
	November	1492	986	66 %
	December	1494	1003	67 %
	I alt	17.996	11.588	64 %
2007	Januar	1473	965	66 %
	Februar	1471	1015	69 %
	Marts	1462	1002	69 %
	April	1447	967	67 %
	Maj	1468	991	68 %
	Juni	1476	968	66 %
	Juli	1459	905	62 %
	August	1516	940	62 %
	September	1522	992	65 %
	Oktober	1509	947	63 %
	November	1491	947	64 %
	December	1502	1014	68 %
	I alt	17.796	11.653	65 %
2005-07	I alt	54.030	34.909	65 %

Spørgsmål om udsathed for vold og trusler om vold er indgået i alle interview, mens spørgsmål om udsathed for tyveri og hærværk alene har været omfattet af undersøgelserne i marts og september måned i 2005 og 2007 samt i marts, april og september måned i 2006, altså i alt syv af de månedlige undersøgelser. For disse fem måneder er den samlede svarprocent på 64.

Årsagen til, at nogle ikke har deltaget i undersøgelsen, fremgår af tabel 2.2. I en stor del af tilfældene – 29 pct. – skyldes det manglende telefonnummer. Selv om Danmarks Statistik skriftligt henvender sig i de tilfælde, hvor det ikke er muligt at finde et telefonnummer til personen/husstanden via en mekanisk og manuel telefonnummersøgning, så er det kun en mindre del af disse henvendelser – 12 pct. – der fører til, at personen kontakter Danmarks Statistik.

En anden og næsten lige så hyppig årsag til ikke at deltage er, at personen ikke har kunnet træffes på det angivne telefonnummer. Ifølge Danmarks Statistik bliver de fleste forsøgt kontaktet mindst seks gange. Endvidere ses af tabellen, at en fjerdedel af dem, der ikke deltager i undersøgelsen, ikke har ønsket at deltage. For den resterende del af bortfaldet er der ikke angivet en specifik årsag til, at interviewet ikke er gennemført.

Tabel 2.2. Årsager til bortfald.

	Antal	Procent	Procent af hele stikprøven
Manglende telefonnummer	5599	29 %	10 %
Ikke truffet	5170	27 %	10 %
Nægtet at deltage	4895	26 %	9 %
Anden bortfaldsårsag	3457	18 %	6 %
I alt	19.121	100 %	35 %

Danmarks Statistik har udarbejdet en personvægt for hver enkelt interviewet for hermed at tage højde for eventuelle skævheder i materialet. Frem til juli 2007 var vægten baseret på oplysninger om personernes køn, alder, husstandstype, region (3 områder) og boligens art. Personer kan vælge ikke at deltage i undersøgelser, jf. den såkaldte forskerbeskyttelsesordning. Dette sker ved, at personen – i forbindelse med en flytning – sætter kryds i en rubrik, der angiver, at personen ønsker at være omfattet af denne forskerbeskyttelse. Forskerbeskyttelsesordningen, der blev indført i 2000, har imidlertid i stigende grad medført problemer med hensyn til at kunne udvælge et repræsentativt udsnit af befolkningen, idet knap 700.000 danskere pr. 1. januar 2008 havde valgt at få forskerbeskyttelse. For at råde bod på den skævhed, dette indebærer, har Danmarks Statistik udarbejdet nye vægte baseret på oplysninger om personernes køn, alder, familietype, uddannelse, socioøkonomisk klassificering, region (5 områder), etnicitet, bolig i etagebyggeri eller ej samt evt. flytning efter indførelse af mulighed for forskerbeskyttelse.

De nye vægte blev indført pr. 1. juli 2007. Som forventet er variationen i personvægtene større med de nye vægte: Mens de tidligere vægte i to tredjedele af tilfældene var på mellem 0,75 og 1,25, altså ganske tæt på tallet 1, drejer det sig om knap halvdelen af tilfældene med de nye vægte.

Med henblik på at undersøge, hvorvidt denne ændring i vægtningen influerer på sammenligneligheden over årene, er der fra Danmarks Statistik modtaget materiale med både nye og gamle vægte for perioden august 2007 til og med januar 2008, altså data for et halvt år. En sammenligning mellem resultaterne baseret på de to vægte viser meget små og ikke signifikante forskelle, der ydermere ikke peger i en bestemt retning. Det er på den baggrund indtrykket, at indførelsen af de nye vægte ikke påvirker mulighederne for at sammenligne med offerundersøgelsen fra 1995-96 eller med dem fra januar 2005 til juli 2007.

Tabel 2.3. Antal ofre for henholdsvis vold, trusler om vold, tyveri og hærværk 1995-96 samt 2005-07. Vægtede og uvægtede tal.

	1995-96 Uvægtet	1995-96 Vægtet	2005-07 Uvægtet	2005-07 Vægtet
Vold	405	425	517	609
Trusler om vold	920	974	1066	1153
Tyveri	-	-	788	825
Hærværk	-	-	459	488

Af tabel 2.3. fremgår, hvor mange af de interviewede, der i 1995-96 har været udsat for vold, afhængig af om tallene er vægtede eller ej. I 2005-07 var de tilsvarende tal 517 (uvægtet) og 609 (vægtet). Antallet, der var udsat for trusler om vold i 1995-96, var 920 (uvægtet) og 974 (vægtet). I 2005-07 var de tilsvarende tal 1066 (uvægtet) og 1153 (vægtet). Spørgsmålene angående udsathed for tyveri og hærværk indgår som nævnt ikke i undersøgelsen fra 1995/96, men kun i 2005-07. Et antal på 788 (uvægtet) og 825 (vægtet) var udsat for tyveri i 2005-07, mens 459 (uvægtet) samt 488 (vægtet) var udsat for hærværk.

Som man kan se, er der en generel tendens til, at der er flere, der har været udsat for forskellige former for kriminalitet i det vægtede materiale end i det uvægtede. Dette indicerer, at der eksisterer en generel tendens til, at det er vanskeligere at opnå interviews med mennesker, der har været udsat for kriminalitet, end med mennesker der ikke har været udsat for kriminalitet.

2.2. Om statistisk signifikans

For at vurdere, om en forskel i resultater mellem offerundersøgelser fra forskellige år må betragtes som et tilfældigt udsving eller som en reel forskel, anvendes de sædvanlige tests af statistisk signifikans. Disse indebærer, at der stilles krav om, at sandsynligheden for, at de fundne forskelle beror på tilfældigheder frem for at afspejle reelle forandringer, skal være mindre end 5 pct., før

forskellene betragtes som reelle. Hvorvidt dette bliver resultatet af testen, afhænger naturligvis af, hvor stor en forskel der er mellem resultaterne, men det afhænger i høj grad også af antallet af observationer, der ligger til grund for beregningerne. Er der vældig mange observationer, skal forskellen mellem resultaterne ikke være særlig stor for at være statistisk signifikant. Og omvendt forholder det sig, hvis antallet af observationer er ringe.

Sidstnævnte er i særlig grad tilfældet for den del af undersøgelsen, der angår udsathed for vold. Da det er mindre end 2 pct. af de adspurgte, der har været udsat for vold, bliver antallet af voldsofre, jf. også tabel 2.3, forholdsvis ringe. Såfremt analyserne ydermere angår en delpopulation, fx alene dem der har været udsat for partnervold, bliver det – selv ved meget store forskelle mellem resultater fra forskellige år – næsten umuligt at påvise, at disse resultater er statistisk signifikante.

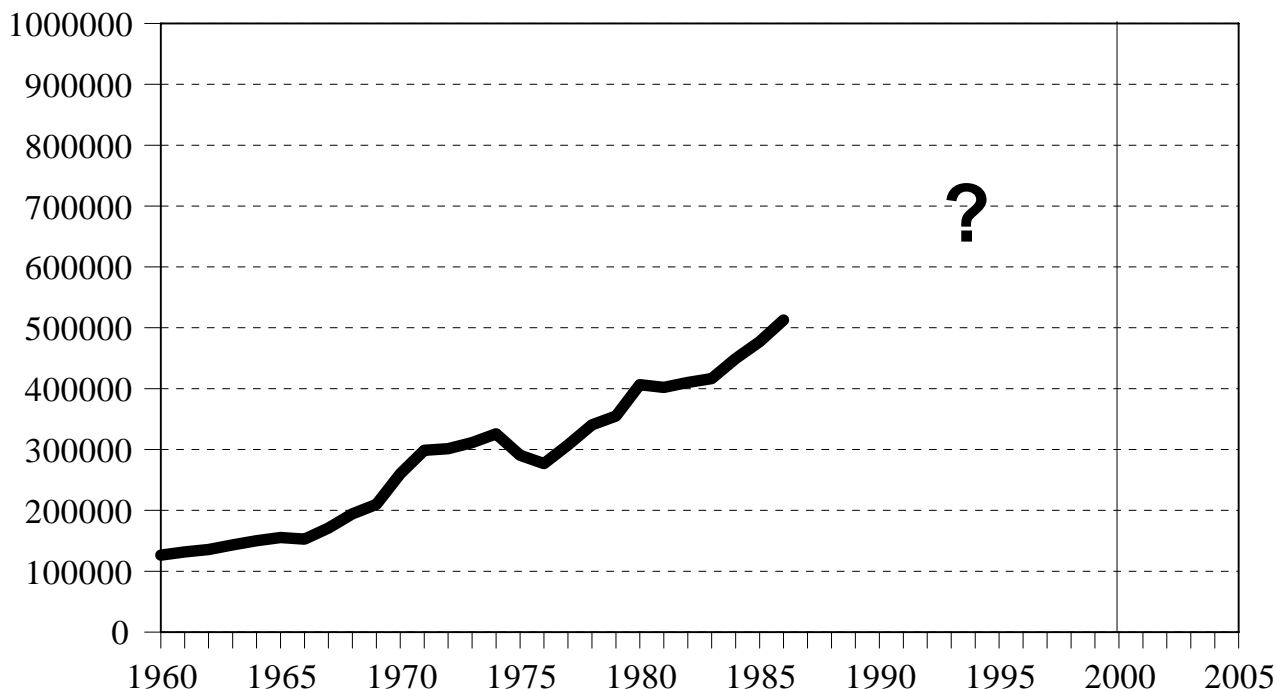
I rapporten angives, når resultaterne er statistisk signifikante. Når dette *ikke* er angivet, er de viste forskelle altså ikke med sikkerhed udtryk for reelle forskelle. Såfremt de årlige målinger tyder på konsekvente forandringer, eksempelvis ved at resultaterne fra offerundersøgelserne i både 1995 og 1996 er ganske ensartede og tydeligt forskellige fra alle målinger i både 2005, 2006 og 2007, som i øvrigt også viser ensartede resultater, udtrykkes dette i rapporten som en *tendens*, idet der kan være god grund til at antage, at der er tale om reelle forskelle, som blot er baseret på for få observationer til at blive signifikante.

3. TYVERI, HÆRVÆRK OG VOLD

3.1. KRIMINALITETSUDVIKLINGEN FREM TIL 1986

1986 var et mærkeår i kriminalitetens historie i Danmark. Da årsopgørelsen fra Rigspolitichefen for dette år blev offentliggjort (i marts måned 1987), måtte man således notere sig, at antallet af straffelovsovertrædelser, der ved anmeldelse eller på anden måde var kommet til politiets kundskab, nu oversteg en halv million. Helt præcist viste kriminalitetsregnskabet, at der i 1986 var indgivet og registreret 512.850 anmeldelser for overtrædelse af straffeloven. I et tilbageblik kunne man konstatere, at der var tale om ikke mindre end en femdobling i forhold til situationen i begyndelsen af 1960'erne, og når man spejlede sig i Interpols internationale kriminalstatistikker, fremstod Danmark – med én anmeldt straffelovsovertrædelse for hver ti indbyggere – nu som et af de mest kriminalitetsbefængte samfund i verden. Analyser foretaget af Institut for Konjunkturanalyse viste, at vold og kriminalitet bekymrede to ud af tre danskere meget, og at kriminalitet i det hele taget, sammen med forurening, var det forhold i samfundet, der bekymrede danskerne mest (Thulstrup m.fl., 2005, s. 80).

Figur 3.1. Straffelovsovertrædelser der ved anmeldelse eller på anden måde er kommet til politiets kundskab i Danmark, 1960-1986 – og de følgende år?



Væksten i kriminaliteten i det forudgående tiår, fra 1976 til 1986, havde været langt stærkere end tiåret forud herfor, fra 1966 til 1976 – der igen havde oplevet en stærkere vækst end fra 1956 til 1966. Denne tilsyneladende katastrofekurs og katastrofeplacering for kriminaliteten i Danmark inspirerede flere til at kigge fremad: Hvordan ville det se ud ved årtusindeskiftet? I dag ved vi, hvordan det kom til at gå, men i 1986/87 spåede man.

Således spåede den daværende rigspolitichef, at antallet af straffelovsovertrædelser i år 2000 ville være steget til mere end én million om året, altså en fordobling i forhold til 1986. Rigspolitichefen fremhævede, at denne spådom var baseret på meget grove beregninger, men lagde også vægt på "... at tilsvarende regnemetoder for 20 år siden blev brugt til at forudsige udviklingen i kriminaliteten frem til 80'erne – og de holdt stik" (Lardell, 1987, s. 7).

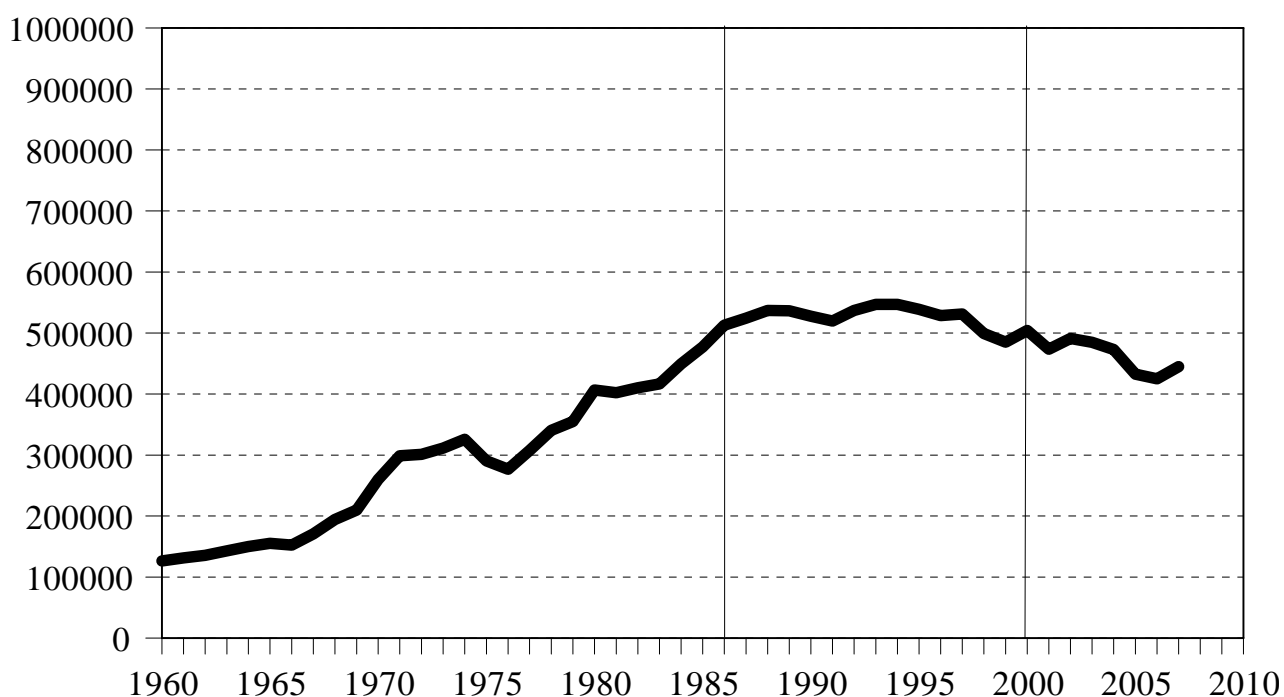
Også kultursociologerne Blum og Porsager foretog og præsenterede en række fremskrivninger af kriminalitetens udvikling fra 1986 til år 2000, blandt andet en fremskrivning baseret på den forudsætning, at den gennemsnitlige stigningstakt fra 1960 til 1986 ville fortsætte (Blum & Porsager, 1987). I så fald skulle tyverianmeldelserne stige fra omkring 400.000 i 1986 til over 800.000 i 2000, hærværksanmeldelser fra knapt 40.000 om året til 170.000 om året og den anmeldte personvold fra omkring 6.000 til knapt 11.000. Samlet betød denne fremskrivning, ligesom Rigspolitichefens, en fordobling af de anmeldte straffelovsovertrædelser.

Fra kriminologisk hold blev der udarbejdet en konsekvensanalyse. Denne byggede ikke på vækstprocenterne i de forudgående år, men analyserede de mulige konsekvenser af ændringer i befolkningens størrelse, befolkningens alderssammensætning og samfundets urbaniseringsgrad – forhold som hidtil havde vist sig at have stærk sammenhæng med kriminalitetsniveauet (Balvig 1985a; 1987). Denne konsekvensanalyse førte til et meget anderledes resultat end de to vækstbaserede fremskrivninger, idet dens bud på udviklingen var, at der i år 2000 ikke ville være flere anmeldte straffelovsovertrædelser end i 1986, snarere noget færre (omkring 490.000).

3.2. KRIMINALITETSUDVIKLINGEN FREM TIL 2007

Det faktisk antal anmeldte straffelovsovertrædelser i 2000 blev 504.250, et lille fald på 2 pct. i forhold til 1986. Perioden fra 1986 viste sig at blive en periode med en meget anderledes kriminalitetsprofil end perioden fra midt i 1960erne til midt i 1980erne. Den stadige vækst blev afløst af først stagnation og senere et fald i de anmeldte straffelovsovertrædelser. Som det ses af figur 3.2, stagnerede antallet af anmeldte straffelovsovertrædelser i perioden fra midt i 1980erne til midt i 1990erne på et niveau med mellem 500.000 og 550.000 årlige anmeldelser, hvorefter der fra midt i 1990erne og frem til 2007 har været en faldende tendens, dog med en mindre vækst fra 2006 til 2007. Med undtagelse af år 2000 har antallet af anmeldte straffelovsovertrædelser i alle årene i det nye årtusinde været under en halv million.

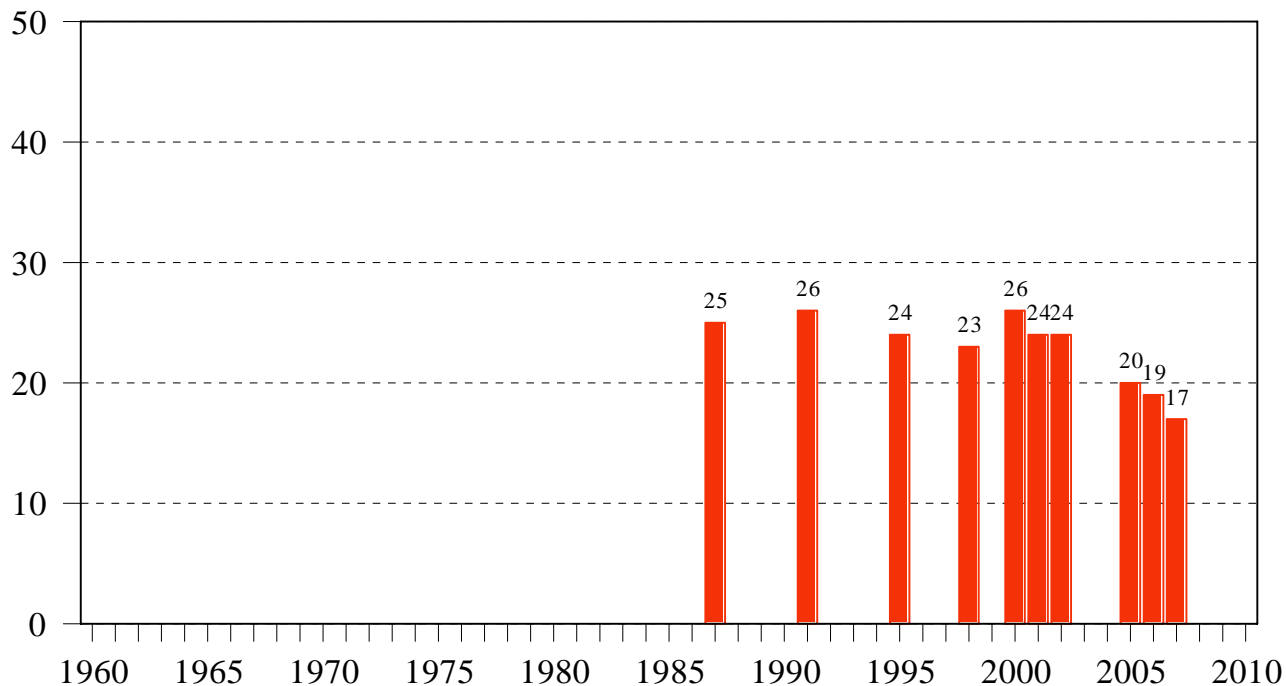
Figur 3.2. Straffelovsovertrædelser der ved anmeldelse eller på anden måde er kommet til politiets kundskab i Danmark, 1960-2007



Et af de store spørgsmål er, om den radikale ændring, der er sket i kriminalitetens udvikling de seneste tyve år, afspejler den faktiske udvikling i kriminaliteten. En af mulighederne er således, at den mangeårige og stærke stigning i kriminaliteten frem til slutningen af 1980'erne gjorde danskerne så magtesløse og trætte af situationen, at de i stigende grad holdt op med at anmelde de lovovertrædelser, de blev udsat for, til politiet. Man kunne også forestille sig andre grunde til en synkende anmeldestilbøjelighed, f.eks. øget selvrisko på forsikringerne.

1986/87 er imidlertid ikke blot blev et mærkeår med hensyn til udviklingen i den registrerede kriminalitet, men også med hensyn til forsøg på at kortlægge den *faktiske* kriminalitet. I 1987 blev der således for første gang nogensinde gennemført en undersøgelse af, hvorvidt danskerne inden for det seneste år forud for interviewtidspunktet havde været udsat for tyveri, hærværk og/eller vold. Som det fremgår af det følgende, var der tidligere blevet foretaget offerundersøgelser – den første helt tilbage i 1971 – men 1987 var første gang man i samme undersøgelse spurgte om udsathed for tre af de mest typiske og talrige traditionelle straffelovsovertrædelser – tyveri, hærværk og vold.

Figur 3.3. Procent af befolkningen der har været udsat for tyveri, vold og/eller hærværk inden for det seneste år forud for interviewtidspunktet, 1960-2007.



Undersøgelsen i 1987 viste, at en fjerdedel af befolkningen – 25 pct. – i løbet af et år blev udsat for tyveri, hærværk og/eller vold. Siden da er denne undersøgelse gentaget ni gange, senest i 2007.

Der er mange grunde til, at man skal være varsom med at sammenligne udviklingen i de politianmeldte straffelovsovertrædelser og udviklingen i befolkningens udsathed for tyveri, vold og hærværk. Det er et mindre problem, at politianmeldte straffelovsovertrædelser inkluderer andre former for kriminalitet end tyveri, vold og hærværk, idet hovedtendensen er præcis de samme, hvis der alene fokuseres på disse kriminalitetsarter. Større problemer er forbundet med, at de politiregistrerede forhold indbefatter forhold mod virksomheder, institutioner osv. og ikke kun forhold rettet mod enkeltpersoner. De politiregistrerede forhold omfatter også forhold, der er gået ud over børn og ældre, mens der i offerundersøgelserne er såvel nedre som øvre grænser for de adspurgte. Af stor betydning kan det være, at de politiregistrerede forhold omfatter handlinger, mens offerundersøgelserne vedrører personer/ofre (der godt kan have været udsat flere gange inden for den periode, der spørges om).

Med dette og en række andre problemer som forbehold kan det konstateres, at udviklingen i befolkningens faktiske udsathed for kriminalitet (tyveri, vold og/eller hærværk) fra 1986/87 og frem til 2007 i store træk er parallel med udviklingen i de politiregistrerede straffelovs anmeldelser, jf. figur 3.2 og 3.3: Stabilitet som sidst i perioden afløses af et fald. I 2007 var det 17 pct., der havde været udsat for kriminalitet inden for det seneste år forud for interviewtidspunktet. Det er omkring en tredjedel færre end i slutningen af 1980'erne og begyndelsen af 1990'erne. Med angivelse af 95 %'s

sikkerhedsgrænser lå procent udsatte i 1987 på mellem 23,3 og 27,3, mens den i 2007 lå mellem 15,3 og 18,7. I og med at disse statistiske sikkerhedsintervaller ikke overlapper hinanden, kan det konkluderes, at de senere års fald i risikoen for at blive udsat for kriminalitet er statistisk signifikant.

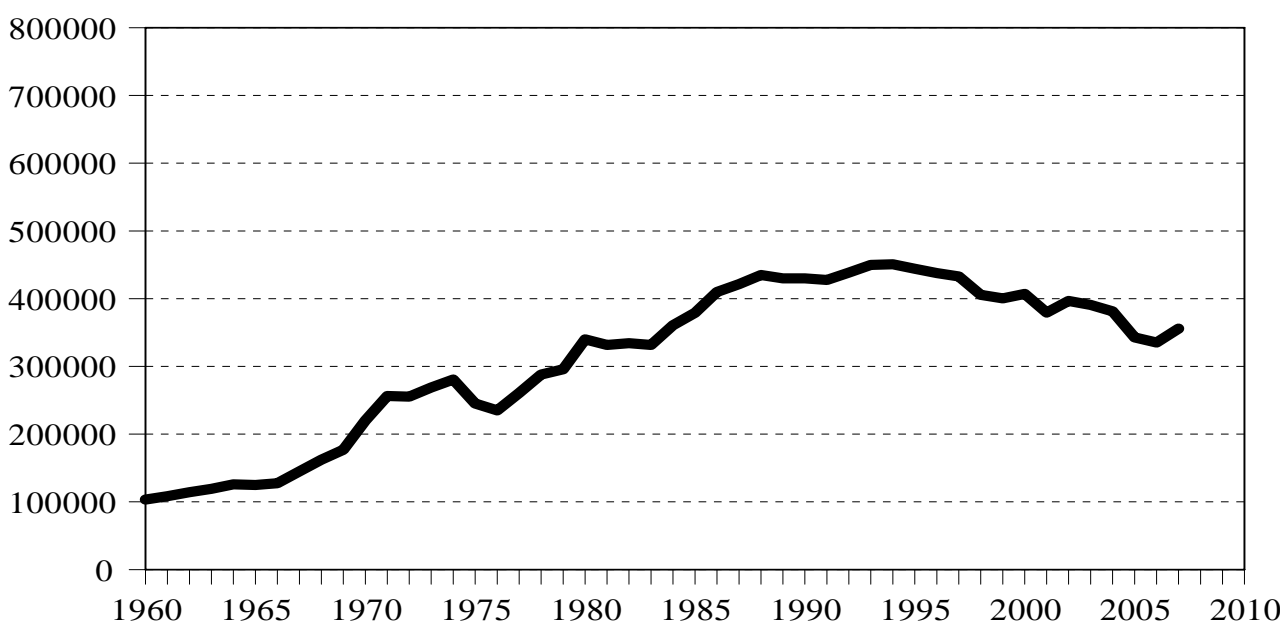
At der forud for 1986/87 – således som udviklingen i de politiregistrerede straffelovsovertrædelser tyder på – kan være sket en stigning i danskernes udsathed for kriminalitet, sandsynliggøres af en serie offerundersøgelser foretaget af AIM. Her er befolkningen blevet spurgt, om de ”... inden for det sidste halve års tid har været udsat for nogen form for kriminalitet”. Den første undersøgelse blev foretaget i 1976, hvor 9 pct. tilkendegav, at de havde været udsat for kriminalitet. I de tre følgende undersøgelser, alle fra 1980'erne, var procenterne henholdsvis 14 (1980), 15 (1982) og 14 (1984) (Andersen, 1985a).

For de enkelte former for lovovertrædelser – tyveri, hærværk og vold – har vi flere offerundersøgelser til rådighed, som kan anvendes til sammenligning, og under alle omstændigheder har det interesse at se på udviklingen i disse forbrydelser hver for sig.

3.2.1. Tyveri

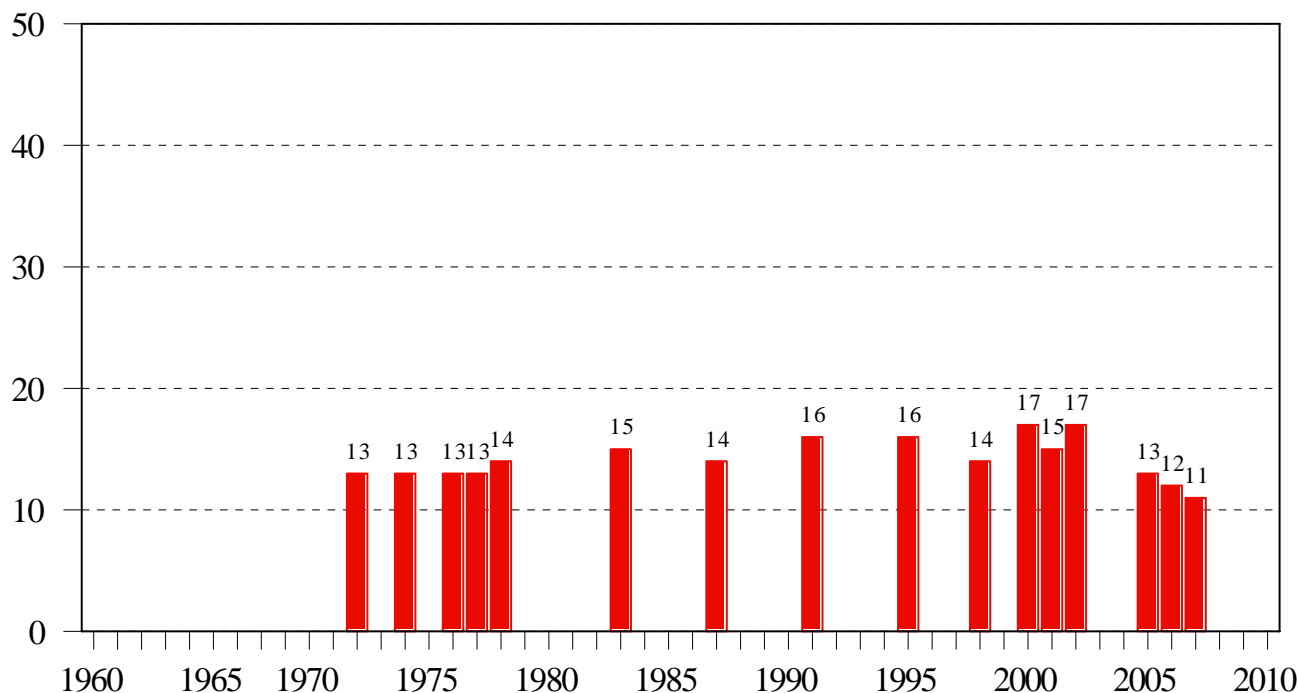
Talmæssigt er det tyverierne, der betyder mest. Det er i hele perioden i størrelsesordenen otte ud af 10 politiregistrerede straffelovsanmeldelser, der drejer sig om tyveri. Det kan derfor næppe overraske, at udviklingen i de politiregistrerede tyverier ligner udviklingen i de politiregistrerede straffelovsovertrædelser under ét, jf. figur 3.2 og 3.4.

Figur 3.4. Tyverier der ved anmeldelse eller på anden måde er kommet til politiets kundskab i Danmark, 1960-2007.



Antallet af politiregistrerede tyverier er steget siden midten af 1960'erne og når et toppunkt i slutningen af 1980'erne og begyndelsen af 1990'erne, jf. figur 3.4. Herefter stagnerer antallet af politiregistrerede tyverier, og de seneste år er der sket et klart fald, idet der dog er en lille stigning fra 2006 til 2007. I store træk er befolkningens udsathed for tyveri parallel hermed, jf. figur 3.5.

Figur 3.5. Procent af befolkningen der har været udsat for tyveri inden for det seneste år forud for interviewtidspunktet, 1960-2007.



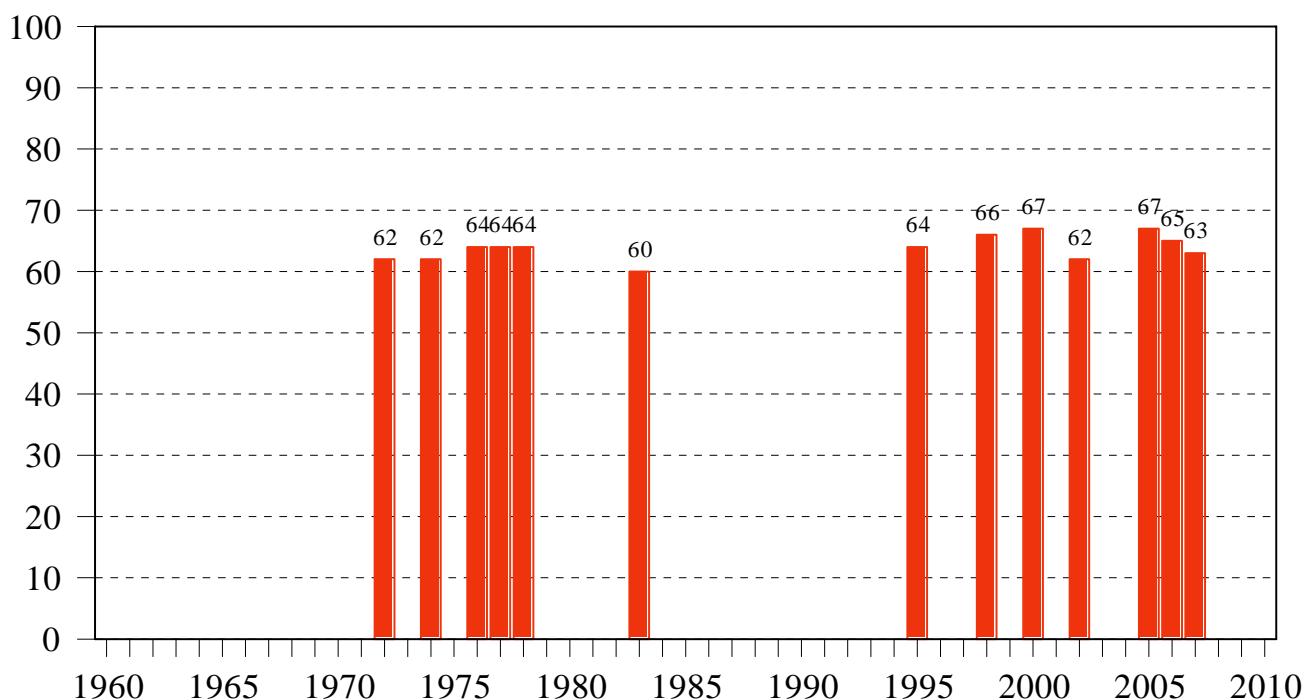
Den første undersøgelse af, hvor stor en del af befolkningen der har været udsat for tyveri inden for de seneste 12 måneder forud for interviewtidspunktet, blev foretaget i 1972. Undersøgelsen viste, at det drejede sig om 13 pct., altså et sted mellem hver syvende og hver ottende dansker. Procentandelen, der har været udsat for tyveri, øger frem til 1990'erne og årtusindeskiftet, men har ved de senere målinger været klart faldende.

Stigningstendensen er langt svagere og varer ved i længere tid i tyveriofferprocenterne end i de politianmeldte tyverier. Helt eller delvist kan denne forskel bero på, at der er sket ændringer i, hvor mange gange de enkelte ofre har været udsat. I samsvar hermed viser det sig, at det gennemsnitlige antal gange, de enkelte ofre har været udsat, steg fra 1970'erne til 1980'erne (fra et niveau omkring 1,2-1,4 til et niveau omkring 1,6-1,7), mens det ved de seneste undersøgelser er faldet igen (1,4-1,5). At der fra 1970'erne og frem til i hvert fald engang i 1980'erne har været tale om en stigning i befolkningens udsathed for tyveri, bekræftes endvidere af fire indbyrdes sammenlignelige tyveriofferundersøgelser foretaget af AIM (Balvig & Højgaard, 1988, s. 140). På grund af forskellig spørgeperiode mv. er disse undersøgelser ikke sammenlignelige med den serie undersøgelser, der er

omfattet af figur 3.5 og indgår derfor ikke deri. AIM fandt i sine fire undersøgelser, foretaget i årene 1976, 1980, 1982 og 1984, følgende procenter for, hvor mange der havde været udsat for tyveri: 7, 11, 13 og 11. To undersøgelser foretaget af Observa i henholdsvis 1979 og 1984 udviste en stigning fra 6 til 8 pct. i, hvor mange der inden for de sidste 12 måneder forud for interviewtidspunktet havde lidt skade som følge af forbrydelser begået mod person/ejendom (tyveri, lomme-/tasketyveri, hærværk, bedrageri mv.) (Observa og Morgenavisen Jyllandsposten, 30. april 1979 og 13. maj 1984).

Den senere opbremsning i udviklingen fremgår af to offerundersøgelser foretaget i henholdsvis 1988 og 1993 af Vilstrup Markedsanalyse. Her er det belyst, hvorvidt de interviewede har været udsat for forskellige former for tyveri inden for de seneste to år forud for interviewtidspunktet. For cykel- og knallerttyverier viser offerprocenterne sig at være henholdsvis 14 og 11, for biltyveri 3 og 2, for tasketyveri el.lign. 5 og 3, for tyveri fra bil 7 og 4, for indbrud i bolig 5 og 5 og for indbrud i sommerhus el.lign. 2 og 3 (Vilstrup og Politiken, 18. december 1988 og 23. januar 1994).

Figur 3.6. Procent af ofre for tyveri der har anmeldt det til politiet, eller hvor politiet har fået kundskab om forholdet på anden vis, 1960-2007.



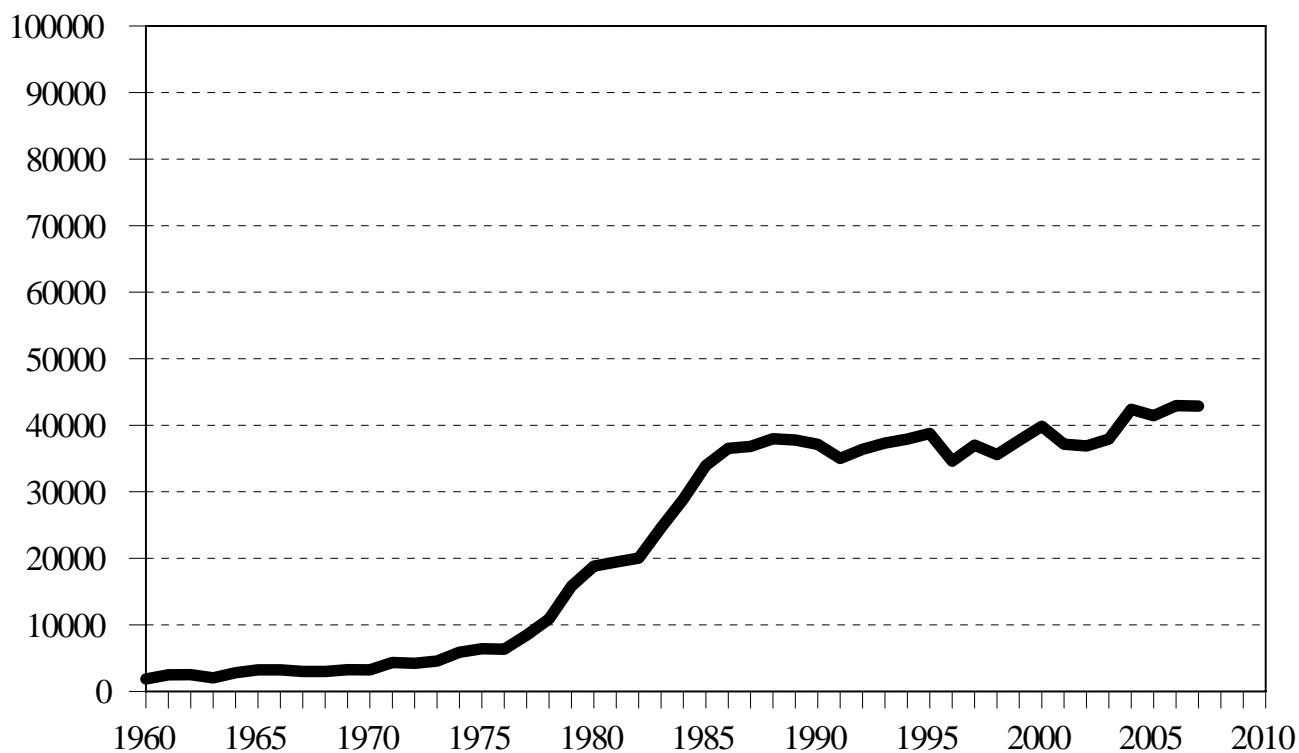
Selv om hovedtendenserne fra 1972 til 2007 grundlæggende synes at være de samme for antallet af politiregistrerede tyverier som for befolkningens faktiske udsathed for tyveri, havner antallet af politiregistrerede tyverier dog på et noget højere niveau. Udover den fremhævede stigning i ”offerrecidivet”, kan denne forskel have sin baggrund i, at befolkningstallet i samme tidsrum er øget

med ca. 10 pct. Der er muligvis også sket en forskydning mellem tyverier mod private og ikke-private ofre. Forskellen kan næppe forklares med ændringer i anmeldelsestilbøjeligheden, idet denne er forholdsvis uforandret, jf. figur 3.6. Dog skal bemærkes, at mens anmeldelsesprocenten i 2005-07 alene angår andelen af ofre, der anmeldte sidste gang, de blev udsat for tyveri (inden for det seneste år), så vedrører anmeldelsesprocenten for 1972, om man har anmeldt tyveri mindst én gang (inden for det seneste år). Den reelle procentforskel mellem disse målinger er som følge heraf nogle få procentpoint større end den viste.

3.2.2. Hærværk

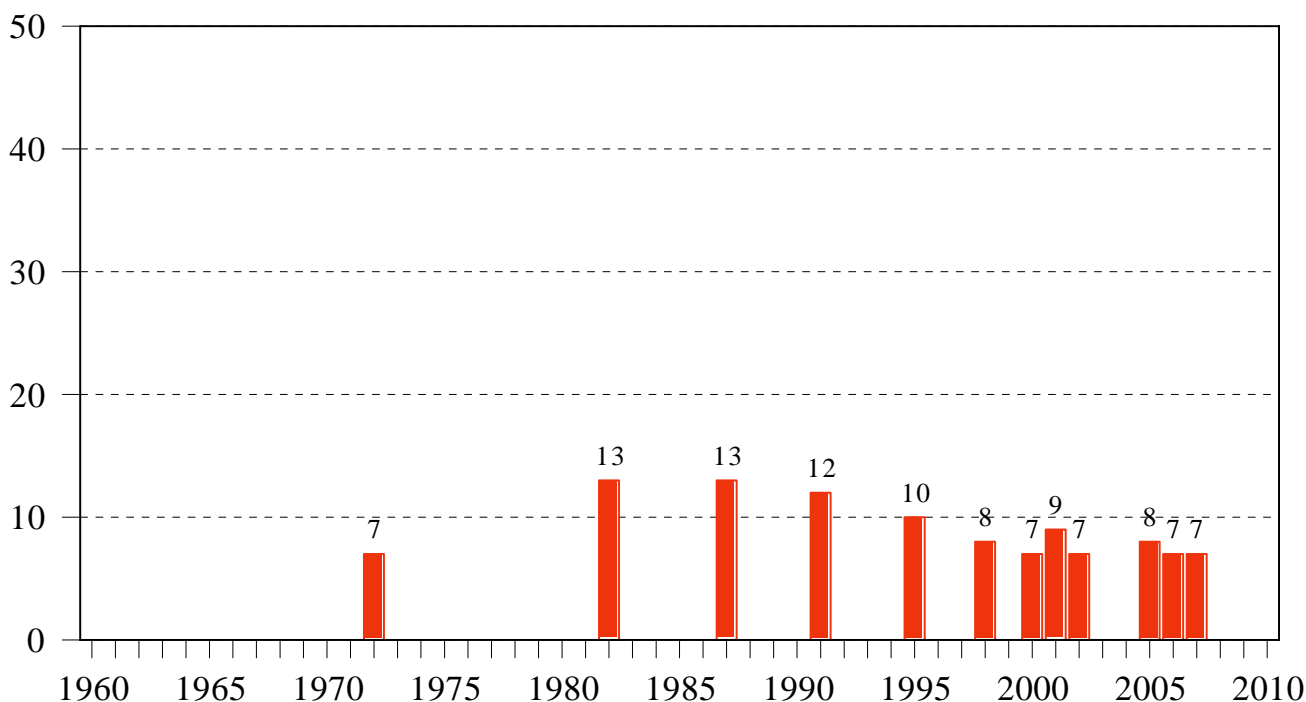
Udviklingen i politiregistreret hærværk har det tilfælles med tyveriudviklingen, at der også i en periode har været tale om en meget kraftig stigning i politianmeldte tilfælde. Stigningen i de to former for forbrydelser er endvidere af samme størrelsesorden, nemlig en firedobling. For hærværk indtræffer stigningen imidlertid senere end tilfældet er for stigningen i antallet af tyverier, og den sker under en kortere periode, fra midt i 1970'erne til midt i 1980'erne. Den største forskel mellem tyveri og hærværk er, at der ikke de senere år er sket et fald i antallet af registrerede hærværkstilfælde. I midten af 1980'erne nåede man op på omkring 40.000 politianmeldte hærværkstilfælde årligt, og dette niveau har holdt sig siden, jf. figur 3.7.

Figur 3.7. Hærværk der ved anmeldelse eller på anden måde er kommet til politiets kundskab i Danmark, 1960-2007.



Offerundersøgelserne viser, at der sker en fordobling af befolkningens risiko for at blive udsat for hærværk fra begyndelsen af 1970erne og frem til 1980erne – fra 7 til 13 pct. udsatte i løbet af et år – jf. figur 3.8. Denne stigning er statistisk signifikant. At der fra 1970erne og frem til i hvert fald engang i 1980erne har været tale om en vækst i befolkningens risiko for at blive udsat for hærværk, bekræftes af de fire indbyrdes sammenlignelige undersøgelser foretaget af AIM, som tidligere er omtalt i forbindelse med tyveri (Balvig & Højgård, 1988, s. 140). På grund af forskellig spørgeperiode mv. er undersøgelserne ikke sammenlignelige med den serie undersøgelser, der indgår i figur 3.8, og indgår derfor ikke i denne. AIM fandt i sine fire undersøgelser foretaget i årene 1976, 1980, 1982 og 1984 følgende procenter for, hvor mange der havde været udsat for hærværk: 1, 4, 3, 3.

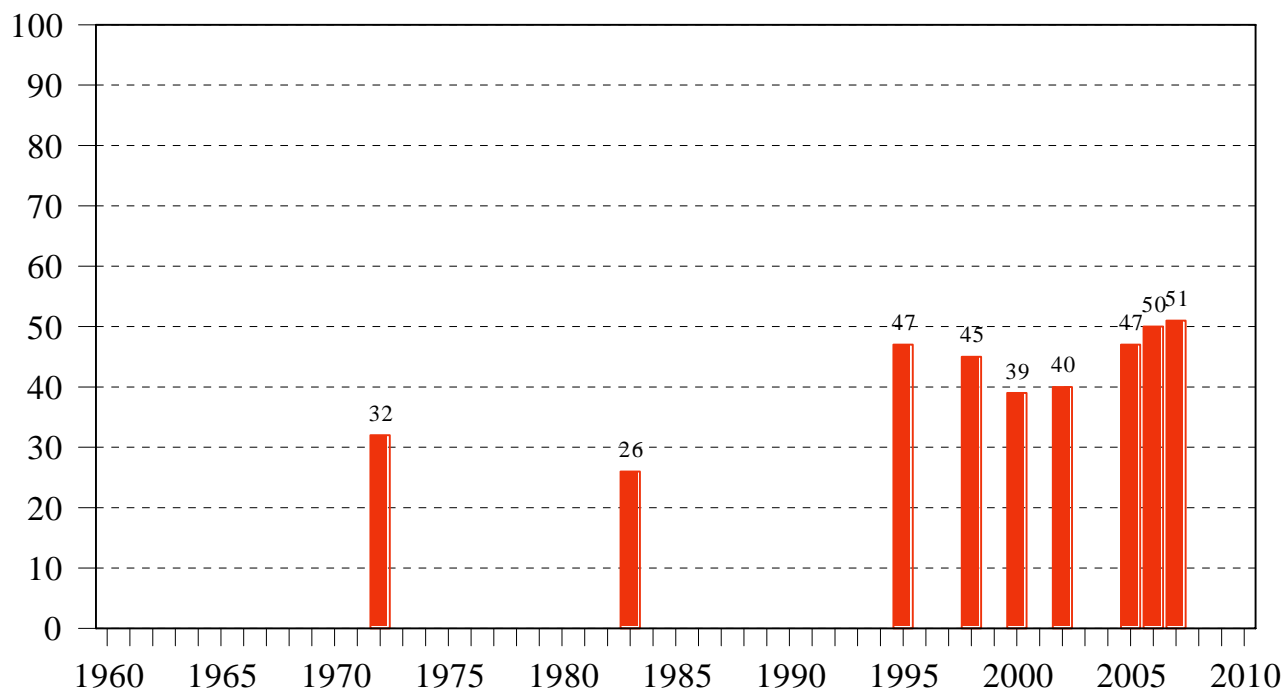
Figur 3.8. Procent af befolkningen der har været udsat for hærværk inden for det seneste år forud for interviewtidspunktet, 1960-2007.



Fra midten af 1980erne og frem til 2007 skiller vandene sig med hensyn til udviklingen i de politiregistrerede hærværkstilfælde og befolkningens faktiske udsathed for hærværk. Sidstnævnte udviser nemlig en klart faldende tendens. I 2007 havde 7 pct. været udsat for hærværk inden for det seneste år, dvs. at der er sket en halvering i forhold til 1980erne, og at der i 2007 er tale om et niveau, der – lige som ved tyverierne – svarer til niveauet i begyndelsen af 1970erne. De sidste ti år, fra 1998-2007, har risikoen for at blive udsat for hærværk holdt sig nogenlunde konstant.

Den afvigende udvikling i de sidste tyve år mellem politiregistrerede og faktiske hærværkstilfælde synes i meget høj grad at kunne forklares ved en stigende anmeldelsestilbøjelighed for hærværk, jf. figur 3.9.

Figur 3.9. Procent af ofre for hærværk der har anmeldt det til politiet, eller hvor politiet har fået kundskab om forholdet på anden vis, 1960-2007.

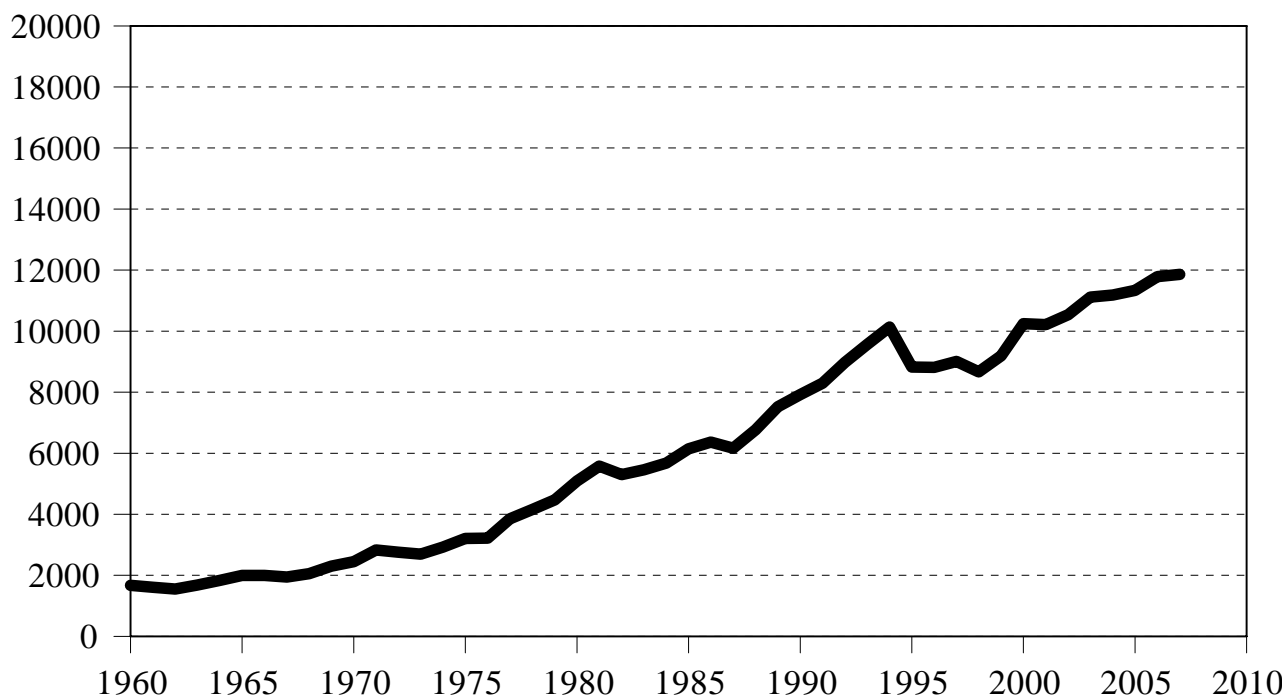


Ved den første undersøgelse af anmeldelsestilbøjeligheden, foretaget i 1972, var det 32 pct. af dem, der havde været udsat for hærværk, der havde anmeldt det til politiet. I 2007 var det 51 pct. Som ved tyveri (se bemærkningerne der) er den reelle forskel mellem disse anmeldelsesprocenter tillige lidt større end de 19 procentpoint, tallene umiddelbart udviser.

3.2.3. Vold

Udviklingen i den politiregistrerede vold ligner til forveksling udviklingen i de politiregistrerede tyverier og andre straffelovsovertrædelser under ét frem til midten af 1980'erne. Forholdsmæssigt er stigningstakten også den samme, omkring en firedobling. Fra sidst i 1980'erne og frem til 2007 er udviklingen i den politiregistrerede vold unik. Den hverken falder som tyverierne eller stagnerer som hærværkstilfældene. I en kort periode, sidste halvdel af 1990'erne, ser det ud, som om udviklingen bremses op, men som helhed er der tale om en stigning, og i 2007 politiregistreres det hidtil største antal voldstilfælde siden 1960. Der er tale om en seksdobling.

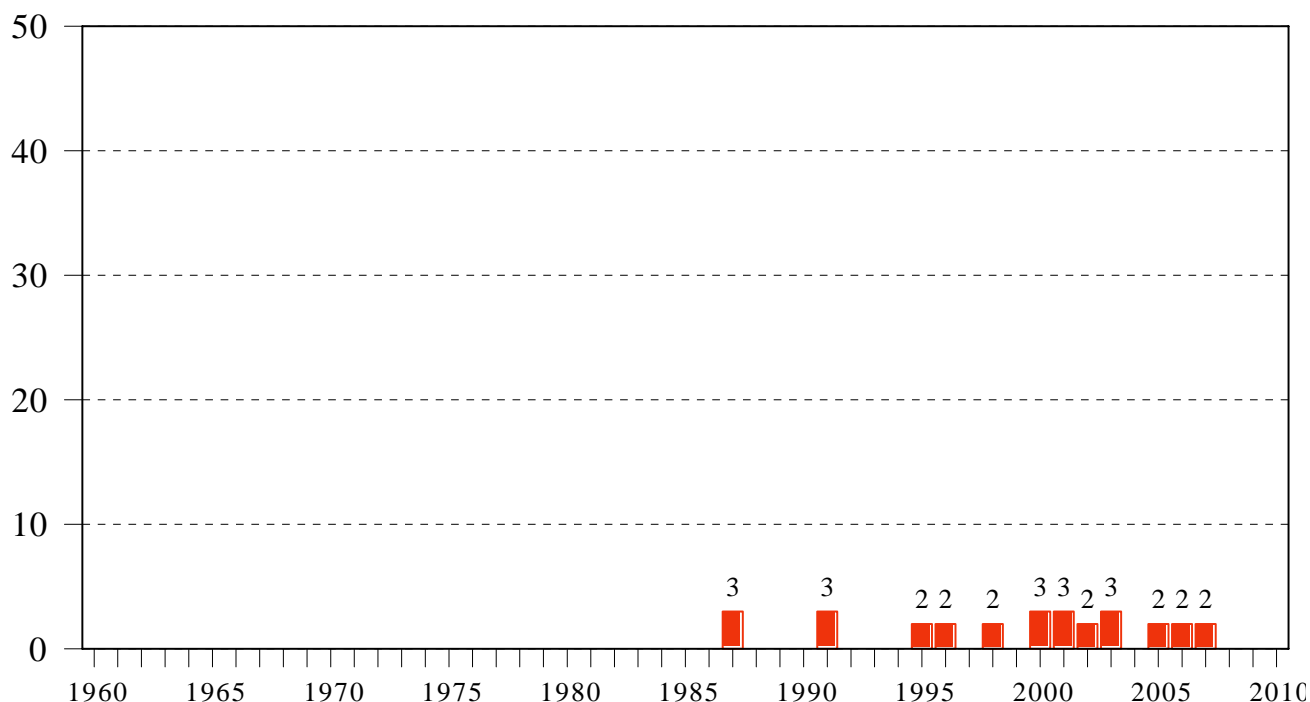
Figur 3.10. Vold* der ved anmeldelse eller på anden måde er kommet til politiets kundskab i Danmark, 1960-2007.



* Vedrører anmeldelser efter straffelovens § 237, 244-246.

Selv om den første voldsofferundersøgelse blev foretaget allerede i 1971, foreligger der først sammenlignelige tal fra og med den tidligere omtalte offerundersøgelse fra 1987. I alt er der i perioden fra 1987 til 2007 foretaget 12 voldsofferundersøgelser. Alle viser de, at 2-3 pct. udsættes for vold hvert år, og der i de sidste 20 år hverken er nogen tendens til stigning eller fald i befolkningens faktiske udsathed for vold. Vold er dog et så relativt sjældent fænomen, at det er nødvendigt at se på decimalerne, for at vurdere udviklingen, jf. den mere præcise analyse af voldsudviklingen i afsnit 4 nedenfor. Her skal alene nævnes, at denne analyse bekræfter, at der i hvert fald ikke er sket en stigning i danskernes oplevede risiko for at blive udsat for vold de sidste tyve år.

Figur 3.11. Procent af befolkningen der har været udsat for vold inden for det seneste år forud for interviewtidspunktet, 1960-2007.



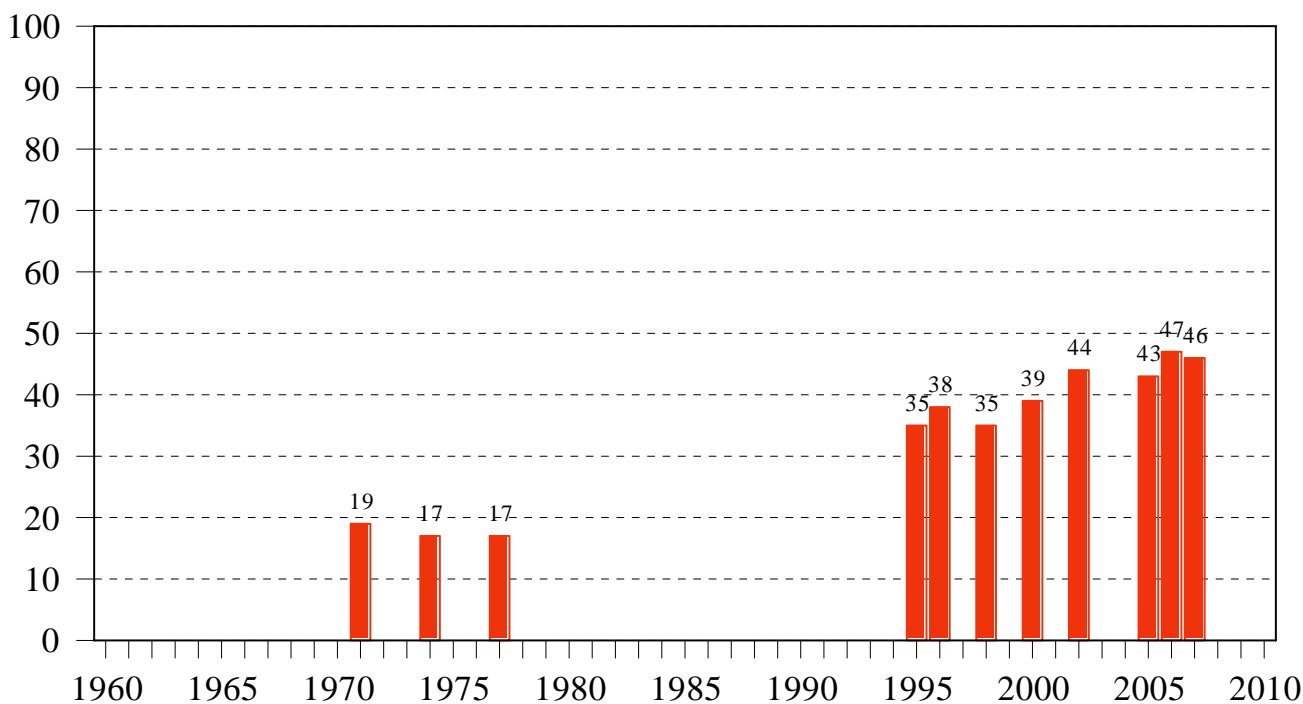
Derimod er der fra den første voldsofferundersøgelse blev foretaget i 1971 og frem til 1986/87 sandsynligvis sket en stigning i den faktiske vold på tilsvarende måde, som vi har konstateret, at der skete en stigning i tyveri og hærværk. Der foreligger for denne periode tidsserier for tre forskellige sæt af voldsofferundersøgelser (Balvig & Høigård, 1988, s. 140). De er ikke indbyrdes sammenlignelige, og de kan som nævnt heller ikke sammenlignes med de undersøgelser, der er foretaget efter 1986, men de udviser alle en stigende tendens. Gallup foretog undersøgelser i 1971, 1974 og 1977 og fandt i disse tre undersøgelser følgende procenter for, hvor mange der havde været udsat for vold eller trusler om vold: 4, 7 og 6 pct. Observa foretog undersøgelser i 1979 og 1984 og fandt følgende procenter: 4 og 6 pct. AIM foretog undersøgelser i 1980, 1982, 1984 og 1986 og fandt: 5, 6, 8 og 11 pct. Af AIM's undersøgelser fremgår det endvidere, at det ikke kun er trusler og mildere voldsformer, der synes at have været stigende fra 1980 til 1986, men også mere alvorlige former for vold, eksempelvis vold der har krævet lægebehandling (Andersen, 1985b og 1987). Tre undersøgelser af udsathed for "kriminell vold" inden for det seneste halve år forud for interviewtidspunktet udviste 0,6 pct. udsatte i 1980, 0,5 pct. i 1982 og 0,9 pct. i 1984 (Andersen, 1987).

For perioden efter 1986/87 foreligger der resultater fra to voldsofferundersøgelser, som er indbyrdes sammenlignelige, men ikke sammenlignelig med de undersøgelser, hvis resultater er præsenteret i figur 3.11. Den ene undersøgelse blev foretaget i 1991. Den viste, at 8 pct. havde været udsat for en eller flere former for fysiske overgreb det seneste år forud for interviewtidspunktet (Christensen &

Koch-Nielsen, 1992). Den anden blev foretaget ni år senere i 2000. Her havde 5 pct. været udsat for fysiske overgreb (Kjøller & Rasmussen, 2002). Forskellen er statistisk signifikant og tyder altså på, at der fra 1991 til 2000 er sket et fald i risikoen for at blive udsat for fysiske overgreb. Faldet er stærkest for mænd. En af de interessante forklaringer, som sammenstilling af udviklingen på basis af disse to undersøgelser med den aktuelle voldsofferundersøgelse fra 2005 (og dens forgængere) peger på, er, at der kan være sket et reelt fald i risikoen for fysisk aggression samtidig med, at flere og flere af disse fysiske aggressioner opleves og defineres som vold. Denne mulige ”voldeliggørelse” af fysiske aggressioner er behandlet mere udførligt andetsteds (jf. bl.a. Balvig, 1997; 2000a; 2000b).

En mulig væsentlig forklaring på, at den politiregistrerede vold er steget de senere år til trods for, at befolkningens faktiske risiko ikke er det, er øget anmeldelsestilbøjelighed. Af figur 3.12 fremgår, at der faktisk har været en stigning i anmeldelsestilbøjeligheden for vold, fra 19 pct. af ofrene i 1971 til 46 pct. i 2007. Som ved tyveri og hærværk forholder det sig tillige således, at disse procentforskelle på grund af forskelle i opgørelsesmetoden snarere underdriver end overdriver den reelle øgning, der er sket i befolkningens anmeldelsestilbøjelighed siden 1970erne. Den med 1971 direkte sammenlignelige anmeldelsesprocent er således nogle procentpoint højere.

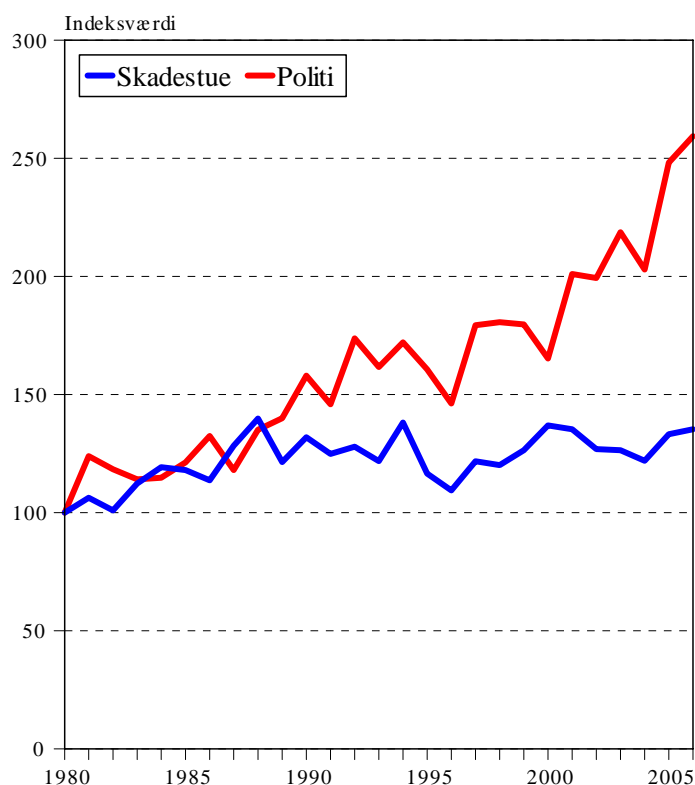
Figur 3.12. Procent af ofre for vold der har anmeldt det til politiet, eller hvor politiet har fået kundskab om forholdet på anden vis, 1960-2007.



Odense politikreds har i flere analyser vist sig at kunne afspejle og anvendes som et ”mini Danmark”. Når man ser på udviklingen i den politiregistrerede vold, finder man da også i Odense poli-

tikreds en udvikling, der i hovedlinjerne svarer til udviklingen i Danmark som helhed. For Odenseområdet har man tillige mulighed for at kunne sammenligne med antal skadestuebehandlede voldstilmælde som et mål for den faktiske vold, idet man har en Ulykkes Analyse Gruppe ved Odense Universitetshospital, der i flere årtier systematisk har opgjort disse forhold.

Figur 3.13. Indeks for henholdsvis henvendelser til skadestue og anmeldelser til politiet vedrørende vold (Odense), 1980-2006.



Note og kilder: Skadestue: Personskader opstået ved ulykker behandlet på skadestuen, Odense sygehus, UlykkesAnalyseGruppen, Odense sygehus. div. år.; Politiet: Politiets Årsberetning, Rigspolitechefen, København, div. år. (anmeldelser vedr. straffelovens §§ 244-246). Indeks baseret på 1.320 henvendelser til Odense sygehus i 1980 og 305 anmeldelser til politiet.

Her kan man se (figur 3.13), at indtil omkring 1987 udviser såvel de politiregistrerede tal som skadestuebehandlede voldstilmælde stigning, men mens de politiregistrerede voldstilmælde fortsætter med at stige fra 1987 og fremefter, stagnerer skadestuetallene. Fra 1987 til 2006 synes der at være sket mere end en fordobling i anmeldelsestilbøjeligheden i Odense-området. Fra Århus-området foreligger der undersøgelser og opgørelser, der peger i samme retning (Brink, 1998; Brink & Sørensen, 2001). Her fandt man en stigning fra 1981/82 til 1987/88, men herefter direkte et fald i skadestuebehandlede voldstilmælde. Faldet kunne især tilskrives de 15-24-årige mænd. Samtidig kunne man iagttage en stigende tilbøjelighed til at anmeldte voldstilmældene/voldsskaderne til politiet.

3.3. KRIMINALITETEN 2007

Som beskrevet, viser undersøgelsen fra 2007, at 17 pct. af befolkningen mellem 16 og 74 år i løbet af de seneste 12 måneder forud for undersøgelsen har været udsat for tyveri, vold og/eller hærværk, jf. også tabel 3.1. I absolutte tal drejer det sig om 676.000 mennesker. 11 pct. udsættes for tyveri (446.000), 7 pct. for hærværk (265.000) og 2 pct. for vold (73.000).

Tabel 3.1. Opsummerende omkring 16-74-årige danskeres udsathed for kriminalitet i løbet af et år, 2007.

	Tyveri	Hærværk	Vold	Tyveri, hærværk og/eller vold	Ikke udsat for hverken tyveri, hærværk eller vold
Procent udsat seneste år	11	7	2	17	83
Antal ofre i absolutte tal	446.000	265.000	73.000	676.000	3.308.000
Antal kriminelle handlinger ofrene har været udsat for	606.000	352.000	126.000	1.084.000	i.r.
Procent af ofrene, der har været udsat flere gange	22	23	26	29	i.r.
Procent af ofre, der har anmeldt til politiet (sidste gang)	63	51	46	59	i.r.

Tegnforklaring: i.r. = opgørelse ikke relevant.

Af de, der har været ofre for kriminalitet, har 59 pct. (mindst én gang) anmeldt forholdet til politiet, eller politiet har – ifølge offeret – fået nys om forholdet på anden vis end via offerets anmeldelse. Det svarer til, at omkring 400.000 borgere har anmeldt forhold til politiet. For tyveriofrene er anmeldelsesprocenten 63, for hærværks ofre 51 og for voldsofre 46.

Det bemærkes, at det beregnede antal tyverier og antal hærværkstilfælde i tabel 3.1. givetvis er sat for højt, idet der ikke er korrigeret for den såkaldte ”husstands faktor”. Det vil være sådan, at nogle tyverier og nogle hærværkstilfælde har flere ofre, f.eks. en del af indbruds- og biltyverierne eller hærværk mod beboelsesejendomme. Derfor bliver antallet af tyverier og hærværkstilfælde for stort,

når man, som gjort her, i en offerundersøgelse blot ganger op fra det gennemsnitlige antal gange, de interviewede har været udsat for tyveri, til hele befolkningen.

Voldsområdet er særlig problematisk at beregne antallet af handlinger for, da antallet af ofre er lille, og da antallet af voldsepisoder, ofrene oplyser at have været udsat for, er overordentlig varierende og antagelig også – når det drejer sig om mange tilfælde af vold – noget usikre. Resultatet af sådanne beregninger kan derfor blive meget forskellige år for år. Med henblik på at mindske usikkerheden omkring det konkrete antal voldsepisoder, hvis personen har været udsat for vold mange gange, er antallet af årlige voldsofferepisoder sat til maksimalt 50, ligesom svar som ”mange gange” er sat til 50 årlige tilfælde af vold.

3.3.1. Reviktimisering eller offerrecidiv

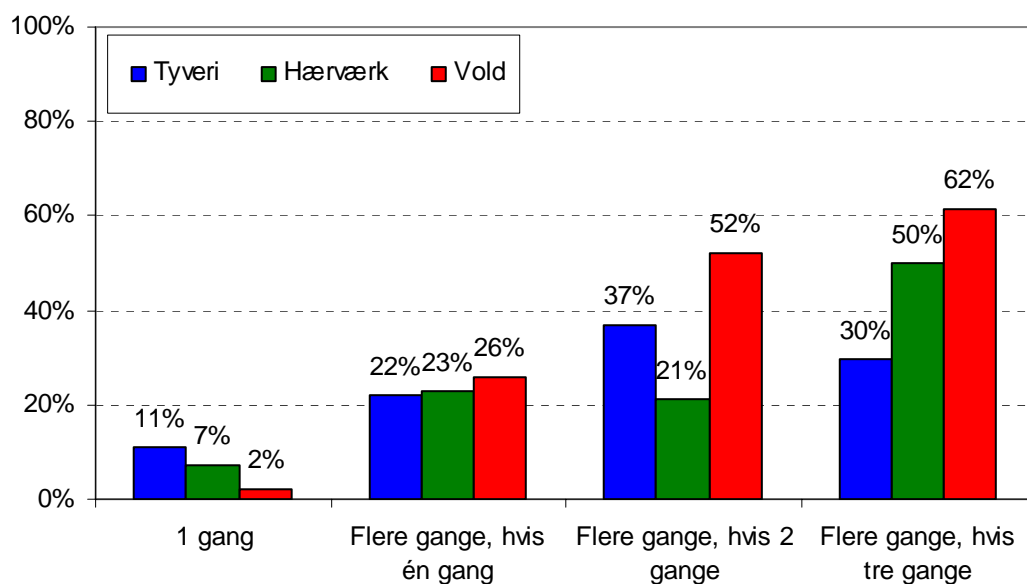
Det er velkendt fra andre undersøgelser, at kriminaliteten har sine ”ulykkesfugle”. Langt flere, end man skulle vente, hvis tilfældighederne alene rådede, har været udsat for kriminalitet flere gange i løbet af et år.

Hvis tilfældighederne alene rådede, skulle man f.eks. forvente, at det ville være ca. hver halvtresindstyvende af de ofre, der havde været udsat én gang for vold, der ville være udsat flere gange, mens det – som det fremgår af tabel 3.1 – faktisk er hver fjerde. Denne forøgede risiko for reviktimisering gør sig gældende såvel med hensyn til risikoen for at blive udsat for en anden type forbrydelse som for at blive udsat for samme type forbrydelse flere gange.

Selv om der er en overrisiko for at blive udsat for andre typer af forbrydelser, når man er blevet udsat for én, er det dog langt de fleste, der i løbet af et år alene udsættes for *enten* tyveri *eller* hærværk *eller* vold, nemlig 88 pct. af ofrene. Den mest udbredte ”kombination” er tyveri og hærværk. Man kan forestille sig, at det her ofte drejer sig om to sider af samme kriminelle handling eller det samme forløb, eksempelvis et indbrud.

Det fremgår af figur 3.14, at reviktimiseringsrisikoen er stor specielt for vold. Risikoen for at blive udsat for vold i løbet af et år er 2 pct., men hvis man har været udsat én gang, er der 26 procents risiko for, at man udsættes for vold igen inden for samme år. Har man været udsat to gange, er risikoen for, at man udsættes igen, 52 pct. – og har man været udsat tre gange, er risikoen for på ny at blive udsat 62 pct. Det er tidligere påvist, at det især er i forbindelse med partnervold og vold i forbindelse med arbejdets udførelse, at reviktimiseringsrisikoen er stor (Balvig, 1998).

Figur 3.14. Risikoen for i løbet af et år at blive udsat for en forbrydelse forudsat, at man ikke er blevet udsat tidligere, at man er blevet udsat én gang, udsat to gange eller udsat tre gange, 2007.



3.3.2. Hvem udsættes for kriminalitet?

Når der ikke ved hærværk eller tyveri er forskel på mænds og kvinders risiko for at blive udsat for disse forbrydelser, jf. tabel 3.2, skyldes det formentlig, at de i høj grad retter sig mod ”fællesgoder” som f.eks. boliger eller bil. Risikoen for vold er derimod signifikant større for mænd end for kvinder.

Tabel 3.2. Procent mænd og kvinder der det seneste år har været udsat for kriminalitet, 2007.

<i>Pct. udsat for ...</i>	Mænd	Kvinder	Alle
Tyveri	12	10	11
Hærværk	7	6	7
Vold	2	1	2
Tyveri, hærværk og/eller vold	18	16	17

Samlet set er der ikke signifikant forskel på mænds eller kvinders risiko for at blive udsat for en af de tre kriminalitetsformer i løbet af et år, og der er ligeledes heller ikke forskel på deres risiko for reviktimisering.¹ Det kan videre nævnes, at mænd og kvinder i lige høj grad har anmeldt det, de har været udsat for, til politiet.

¹ Dog er der forskel mellem mænd og kvinders reviktimiseringsrisiko for alene vold, jf. senere.

Risikoen for at blive udsat for kriminalitet er markant faldende med alderen for alle de tre kriminalitetsformer. Mens godt hver fjerde af de 16-24-årige er blevet udsat for kriminalitet i løbet af et år, er det hver syvende af de 40-74-årige, jf. tabel 3.3. Relativt set er det især voldsrisikoen, der er koncentreret til de unge aldersklasser, men de unge er også mest udsat for såvel tyveri som hærværk.

Tabel 3.3. Procent i forskellige aldersklasser der det seneste år har været udsat for kriminalitet, 2007.

<i>Pct. udsat for ...</i>	16-24 år	25-39 år	40 – 74 år	Alle
Tyveri	15	12	10	11
Hærværk	10	8	6	7
Vold	6	2	1	2
Tyveri, hærværk og/eller vold	26	19	14	17

Med hensyn til forholdet mellem alder og anmeldelsestilbøjelighed, er der – med undtagelse af tyveri, hvor de ældre aldersklasser anmelder lidt hyppigere end de yngre (de 16-24-årige) – ikke forskel i anmeldelsestilbøjeligheden i de forskellige aldersklasser.

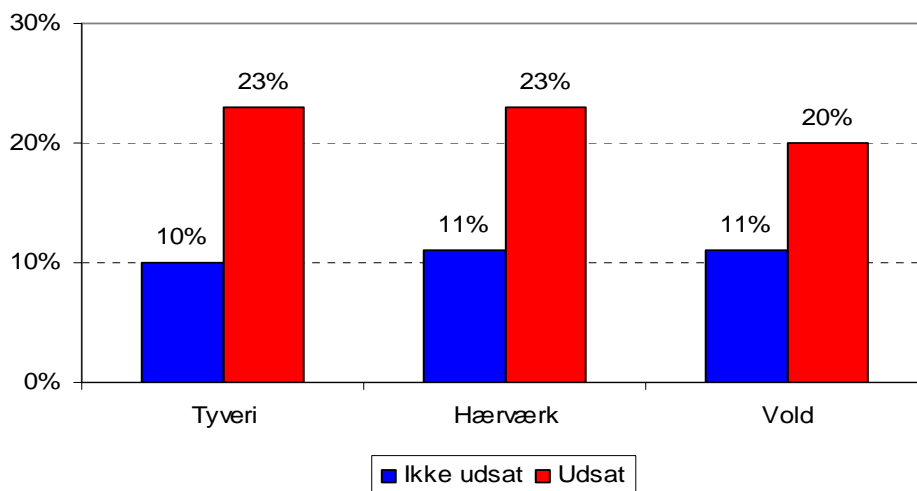
3.3.3. Kriminalitetens omkostninger og skadevirkninger

Konsekvenserne af kriminalitet for dens ofre er mangeartede. Blandt de vanskeligst målelige, men i et moderne velfærdssamfund – med dets mange muligheder for økonomisk restitution og restituerende behandling – mest betydningsfulde, er de psykiske. I offerundersøgelsen er alle blevet spurgt om deres angst for kriminalitet, og vi har derfor mulighed for at sammenligne angstniveauet hos dem, der har været udsat for kriminalitet, med dem, der ikke har. Vi kan dog ikke vide, om en eventuel forskel skyldes virkninger af at være udsat for kriminalitet, og/eller f.eks. om mere ængstelige oftere udsættes for kriminalitet end ikke-ængstelige.

Der er dobbelt så mange af dem, der har været udsat for kriminalitet inden for det seneste år, der ofte eller næsten hele tiden bekymrer sig for deres personlige risiko for at blive udsat for vold, tyveri, hærværk el.lign., 21 pct. over for 10 pct. Selv om dette er en markant forskel, bør man dog også bemærke sig, at 79 pct. af alle dem, der har været udsat for kriminalitet, kun af og til, sjældent eller aldrig tænker på kriminalitetsrisikoen. Såvel kvindelige som mandlige ofre er mere ængstelige end de af deres kønsfæller, der ikke er blevet udsat for kriminalitet.

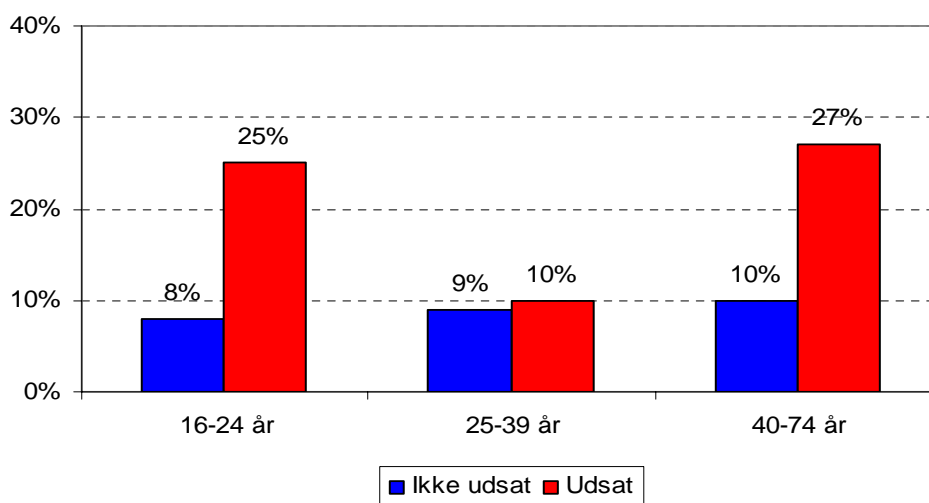
Der er, som det fremgår af figur 3.15, ikke stor forskel mellem andelen af ængstelige og de former for kriminalitet, de har været udsat for, og de viste forskelle er ikke signifikante.

Figur 3.15. Procent der næsten hele tiden eller ofte går rundt og tænker på deres personlige risiko for at blive udsat for kriminalitet set i forhold til om man har været udsat for forskellige former for kriminalitet inden for det seneste år, 2007.



Almindeligvis finder man en klar sammenhæng mellem konsekvenserne af kriminalitet og alder, således at jo ældre man er, desto større er de psykiske skadevirkninger ved at blive udsat for kriminalitet, jf. figur 3.16. Denne sammenhæng er imidlertid ikke tydelig for offerundersøgelsen i 2007, idet andelen af ængstelige blandt dem, der har været udsat for kriminalitet, er større blandt de yngre end blandt de 25-39-årige midaldrende. Dette beror på, at særligt mange af de unge kvinder, der har været udsat for kriminalitet, giver udtryk for, at de næsten hele tiden eller ofte tænker på risikoen for at blive udsat for kriminalitet – 40 pct. mod 11 pct. af mændene. De tilsvarende tal for de 25-39-årige er henholdsvis 16 og 7 pct. At blive udsat for kriminalitet synes ikke forbundet med øget angst i aldersklassen 25-39 år.

Figur 3.16. Procent i forskellige aldersklasser der næsten hele tiden eller ofte går rundt og tænker på deres personlige risiko for at blive udsat for kriminalitet set i forhold til om de har været udsat for kriminalitet inden for det seneste år, 2007.



I afsnit 4 redegøres mere detaljeret for omfanget af fysiske skader i forbindelse med udsathed for vold.

Den form for mulig skadevirkning, man umiddelbart forbinder med ejendoms- og berigelsesforbrydelser som tyveri og hærværk, er af materiel og økonomisk art. Det er her vigtigt at sondre mellem de umiddelbare og de langsigtede omkostninger eller skader, idet en betydelig del af de umiddelbare skader restitueres gennem, at det stjålne eller ødelagte helt eller delvist genfindes eller erstattes. I offerundersøgelsen er alene de umiddelbare økonomiske skader belyst.

Tabel 3.4. De umiddelbare økonomiske skader ved de tyverier og hærværkstilfælde som danskere mellem 16 og 74 år har været udsat for i løbet af et år, 2007

	Tyveri	Hærværk	Tyveri og hærværk
Stjålet/ødelagt for	5,0 milliarder kr.	1,8 milliarder kr.	6,8 milliarder kr.
Gennemsnitlig skade pr. tyveri/hærværkstilfælde	11.400 kr.	7.100 kr.	9.900 kr.
Gennemsnitlig skade pr. indbygger mellem 16 og 74 år	1.200 kr.	400 kr.	1.600 kr.

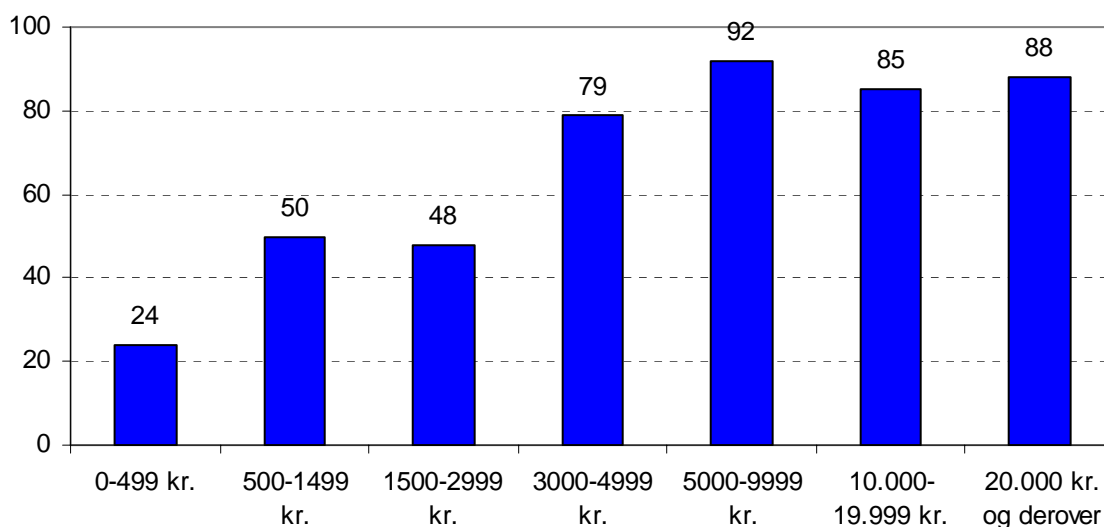
De umiddelbare skader ved tyveri og hærværk beløb sig i 2007 til knapt 7 milliarder kroner, hvoraf næsten tre fjerdedele skyldes tyverierne, jf. tabel 3.4. Man bør her bl.a. erindre sig, at biltyverier indgår. Størstedelen af stjålne biler genfindes forholdsvis hurtigt og returneres til ejerne (i mere eller mindre oprindelig tilstand). Umiddelbart koster tyverierne og hærværket den gennemsnitlige voksne dansker 1.600 kr. om året.

3.3.4. Økonomiske mørketal

Det unikke ved offerundersøgelser er, at de kan give os et indblik i mørketallet, dvs. den andel af kriminaliteten som ikke anmeldes, og som ikke registreres hos politiet. Dette er allerede berørt gennem angivelser af, hvor mange af ofrene der har anmeldt, og hvor mange der ikke har anmeldt. I tillæg til disse offerorienterede og handlingsorienterede mørketal muliggør aflæsningen af de umiddelbare økonomiske skader, at vi tillige kan beregne økonomiske mørketal, dvs. hvor stor en del af den samlede mængde skader, målt i kroner, som ikke anmeldes og registreres.

For såvel tyveri som hærværk, stiger anmeldelsestilbøjeligheden med stigende økonomiske skader i forbindelse med tyveriet/hærværket, jf. figur 3.17 og 3.18.

Figur 3.17. Procent tyveriofre der har anmeldt tyveriet politiet i forhold til, hvor meget der er stjålet for, 2007.



Når der er stjålet for mindre end 500 kr., er det kun knapt hver tredje, der har anmeldt. Halvdelen har anmeldt tyverier, når skaden ligger mellem 500 og 1.499 kr. Tre fjerdedele har anmeldt, når skaden er mellem 3.000 og 4.999 kr., og omkring 90 pct. har anmeldt, når skaden overstiger 5.000 kr.

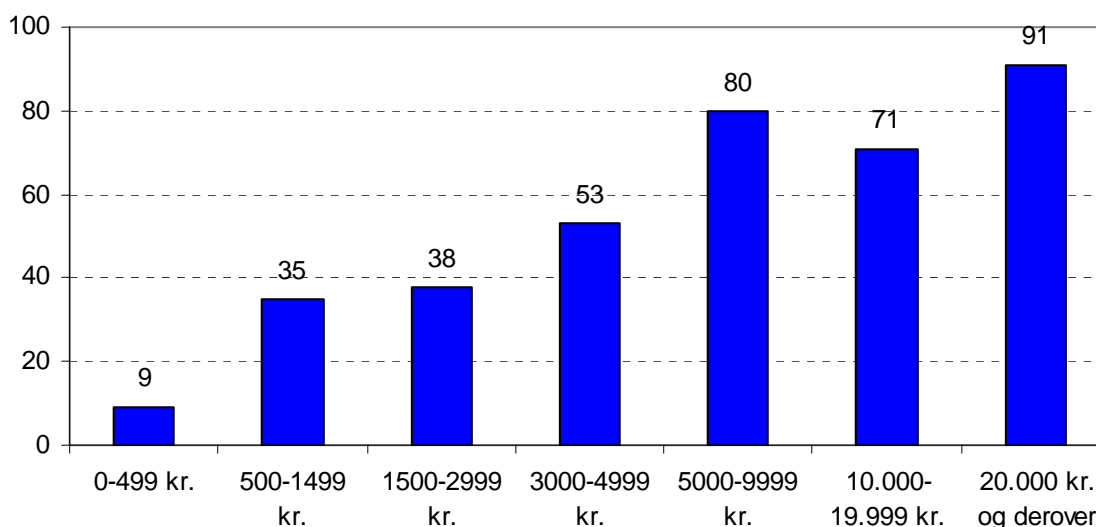
Det økonomiske mørketal kan beregnes til 16 pct., dvs. at det ”kun” er 16 pct. af det samlede beløb, der stjæles for, ikke anmeldes til politiet. Det kan være belastende for den enkelte, men i den store samfundsmæssige sammenhæng må man kunne konkludere, at det økonomiske mørketal på tyveriområdet er et forholdsvis ringe problem. Snarere kunne man rejse spørgsmålet, om det ikke er et problem, at så mange småtyverier anmeldes, da disse anmeldelser binder – økonomisk, mandskabsmæssigt og materielt – ressourcer op hos især politiet. Som situationen er nu, er ca. hver femte af de tyverier, der anmeldes til politiet, nogle, hvor den umiddelbare økonomiske skade er mindre end 1.500 kr., jf. tabel 3.5.

Tabel 3.5. De umiddelbare økonomiske skader ved de tyverier danskere mellem 16 og 74 år har været udsat for, fordelt efter om tyverierne er anmeldt til politiet eller ej, 2007 (procent).

TYVERIER	Ikke anmeldte	Anmeldte	Alle
0 – 499 kr.	40	7	19
500 – 1.499 kr.	20	12	15
1.500 – 2.999 kr.	21	12	15
3.000 – 4.999 kr.	9	20	16
5.000 – 9.999 kr.	3	16	11
10.000 – 19.999 kr.	3	12	9
20.000 -	4	22	16
Alle	100	101	101

Anmeldelsestilbøjeligheden for hærværk ligger for de fleste værdier af umiddelbare økonomiske skader lavere end for tyveri. Det økonomiske mørketal er derfor også lidt højere, 21 pct., svarende til, at hver femte krone, der ødelægges for ved hærværk, ikke anmeldes til politiet.

Figur 3.18 Procent hærværksofre der har anmeldt hærværket politiet i forhold til, hvor meget der er ødelagt for, 2007.



For hærværks vedkommende er det færre af de mindre sager end af dem på tyveriområdet, der anmeldes til politiet, og mange af de ikke-anmeldte hærværkstilfælde drejer sig om forholdsvis store ødelæggelser. Knap hver femte af de ikke-anmeldte hærværkstilfælde drejer sig om ødelæggelser for 5.000 kr. og derover, jf. tabel 3.6.

Tabel 3.6. De umiddelbare økonomiske skader ved de hærværkstilfælde danskere mellem 16 og 74 år har været udsat for, fordelt efter om hærværkstilfældene er anmeldt til politiet eller ej, 2007 (procent).

HÆRVÆRK	Ikke anmeldte	Anmeldte	Alle
0 – 499 kr.	18	2	9
500 – 1.499 kr.	24	11	17
1.500 – 2.999 kr.	27	15	21
3.000 – 4.999 kr.	13	13	13
5.000 – 9.999 kr.	5	19	13
10.000 – 19.999 kr.	11	24	18
20.000 -	2	16	9
Alle	100	100	100

Disse forskelle mellem de økonomiske mørketal på tyveri- og hærværksområdet beror formentlig først og fremmest på forskelle i, hvad der er forsikret. Muligheden for at få det tabte eller skaden dækket af forsikringen har således en overmåde stor betydning for anmeldelsestilbøjeligheden.

3.4. UDVIKLINGEN I BEFOLKNINGENS ANGST OG BEKYMRING FOR KRIMINALITET

Problematikken om befolkningens kriminalitetsangst eller -bekymring har allerede været taget op i forbindelse med spørgsmålet om de mulige skadevirkninger ved at blive udsat for kriminalitet, men det har selvfølgelig også i sig selv interesse at vide, hvor stor en del af befolkningen der er utrygge, uanset om de har været udsat for kriminalitet eller ej, og hvordan udviklingen i denne utryghed er.

Af tabel 3.7 fremgår, hvor stor en del af de 16-74-årige der i undersøgelsen i 2007 gav udtryk for, at de var utrygge i form af, at de ofte bekymrede sig om deres personlige risiko for at blive udsat for kriminalitet. 12 pct., svarende til godt en halv million af befolkningen mellem 16 og 74 år, tilkendegav, at de næsten hele tiden eller ofte bekymrede sig om deres personlige risiko for at blive udsat for kriminalitet. I den anden af spekteret tilkendegav 68 pct., svarende til op mod 3 million danskere, at de sjældent eller aldrig tænkte på deres personlige kriminalitetsrisiko.

Der er i denne undersøgelse ikke nogen større aldersmæssige forskelle med hensyn til, hvor mange der er ængstelige for at blive udsat for kriminalitet, mens der er markant flere kvinder end mænd, der gav udtryk for, at de næsten hele tiden eller ofte er bange.

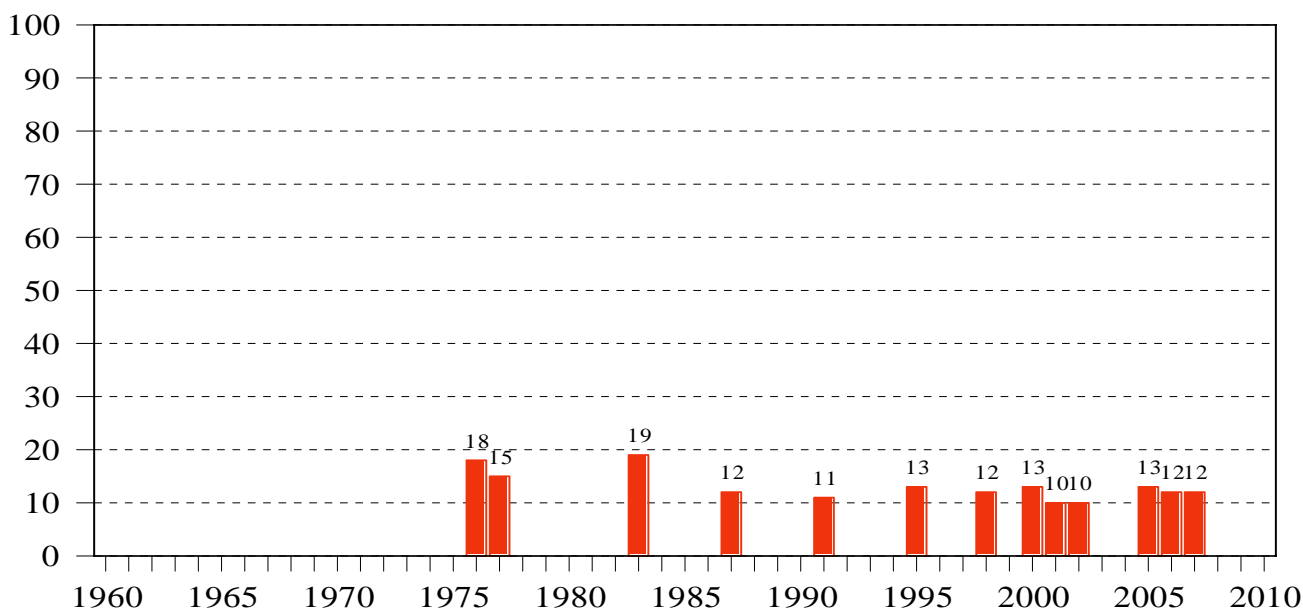
Tabel 3.7 Procent af 16-74-årige efter hvor ofte de bekymrer sig om deres personlige risiko for at blive udsat for kriminalitet, 2007.

	Mand	Kvinde	I alt
Næsten hele tiden	2	2	2
Ofte	7	13	10
Af og til	16	25	20
Sjældent	42	36	39
Aldrig	33	24	29
Uoplyst	0	0	0
ALLE	100	100	100

Det er blevet fremhævet, at 1986/87 var et mærkeår i kriminalitetens historie i Danmark. Det er det også, når det drejer sig om befolkningens angst for kriminalitet, idet man samtidig med at kunne konstatere, at kriminaliteten aldrig før havde været så høj som nu, tillige kunne konstatere, at der aldrig før (så længe man havde målt det) havde været så få, der var ængstelige for at blive udsat for kriminalitet, jf. figur 3.19.

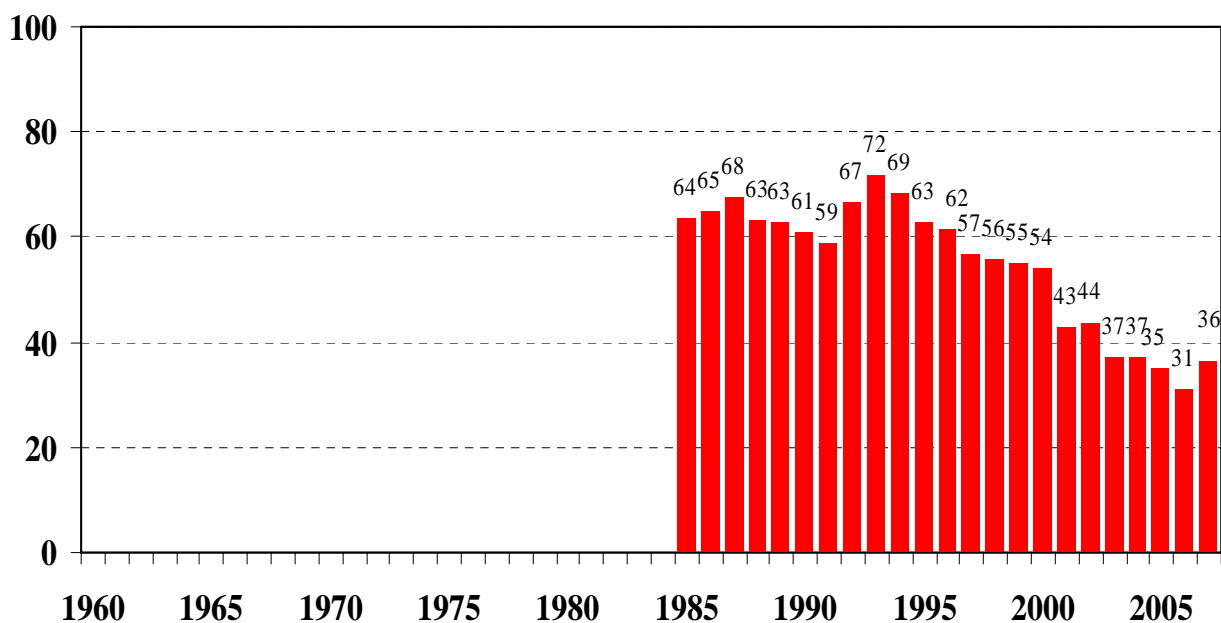
De tre målinger, man havde fra tidligere, viste, at 15-19 pct. var ængstelige. Målingen i 1987 viste, at det nu "kun" var 12 pct. To årtier senere, i 2007, kan vi konstatere, at angsten har holdt sig på dette lavere niveau. De syv undersøgelser, der er foretaget siden 1987, viser, at det i de sidste knapt tyve år har været mellem 10 og 13 pct. af den voksne befolkning, der *personligt* har været og er bange for at blive udsat for kriminalitet.

Figur 3.19. Procent af befolkningen der næsten hele tiden eller ofte bekymrer sig om deres personlige risiko for at blive udsat for kriminalitet, 1960-2007.



Målinger af den mere *samfundsmæssige* bekymring over kriminaliteten viser, at denne i 2005 ligger på et langt lavere niveau end i 1987. Hvor det, som også tidligere nævnt, var omkring to ud af tre, der var meget bekymrede, var det i 2005 ”kun” godt og vel hver tredje, jf. figur 3.20.

Figur 3.20. Procent af befolkningen der er meget bekymrede over kriminaliteten i samfundet, 1960-2007



Kilde: Institut for Konjunktur-Analyse, bearbejdning foretaget af Justitsministeriets Forskningsenhed.

4. SÆRLIGT OM VOLD

4.1. VOLDENS OMFANG OG UDVIKLING

Andelen af 16-74-årige, der har oplevet sig udsat for *vold* i årene 1995-96 og 2005-07, ligger stabilt med kun små udsving årene imellem, jf. tabel 4.1. I absolutte tal svarer det til, at antal volds ofre udgør mellem 66.000 og 73.000 personer i de fem undersøgelsesår, jf. tabel 4.2. Alle forskelle ligger inden for den stikprøveusikkerhed, der er forbundet med at gennemføre undersøgelserne.

Tabel 4.1. Procent 16-74-årige i Danmark udsat for vold og/eller trusler om vold seneste år forud for interviewtidspunktet, 1995-96 og 2005-07.

		1995	1996	2005	2006	2007
Vold	Procent	1,7	1,7	1,8	1,6	1,8
	95 %'s sikkerhedsgrænser	1,5 - 1,9	1,4 - 1,9	1,5 - 2,0	1,4 - 1,9	1,6 - 2,1
Trusler	Procent	4,7	4,9	4,6	4,5	3,3
	95 %'s sikkerhedsgrænser	4,3 - 5,1	4,5 - 5,3	4,2 - 5,0	4,1 - 4,9	3,0 - 3,7
Vold og/eller trusler	Procent	5,4	5,7	5,4	5,3	4,5
	95 %'s sikkerhedsgrænser	5,0 - 5,8	5,2 - 6,1	5,0 - 5,8	4,9 - 5,7	4,1 - 4,9
Hverken vold eller trusler*	Procent	94,6	94,3	94,6	94,7	95,5
	95 %'s sikkerhedsgrænser	94,2 - 95,0	93,9 - 94,8	94,2 - 95,0	94,3 - 95,1	95,1 - 95,9

* Inklusiv uoplyste og ved-ikke besvarelser.

Derimod er andelen, der har oplevet sig udsat for *trusler*, markant mindre i 2007 end i de øvrige år. I absolutte tal har 133.000 oplevet sig udsat for trusler i 2007, mens antallet i de andre år har ligget mellem 176.000 og 182.000. Mindsnkningen er statistisk signifikant, hvilket ses af, at de statistiske sikkerhedsgrænser for 2007 ikke overlappes af intervallerne for nogle af de andre årgange.

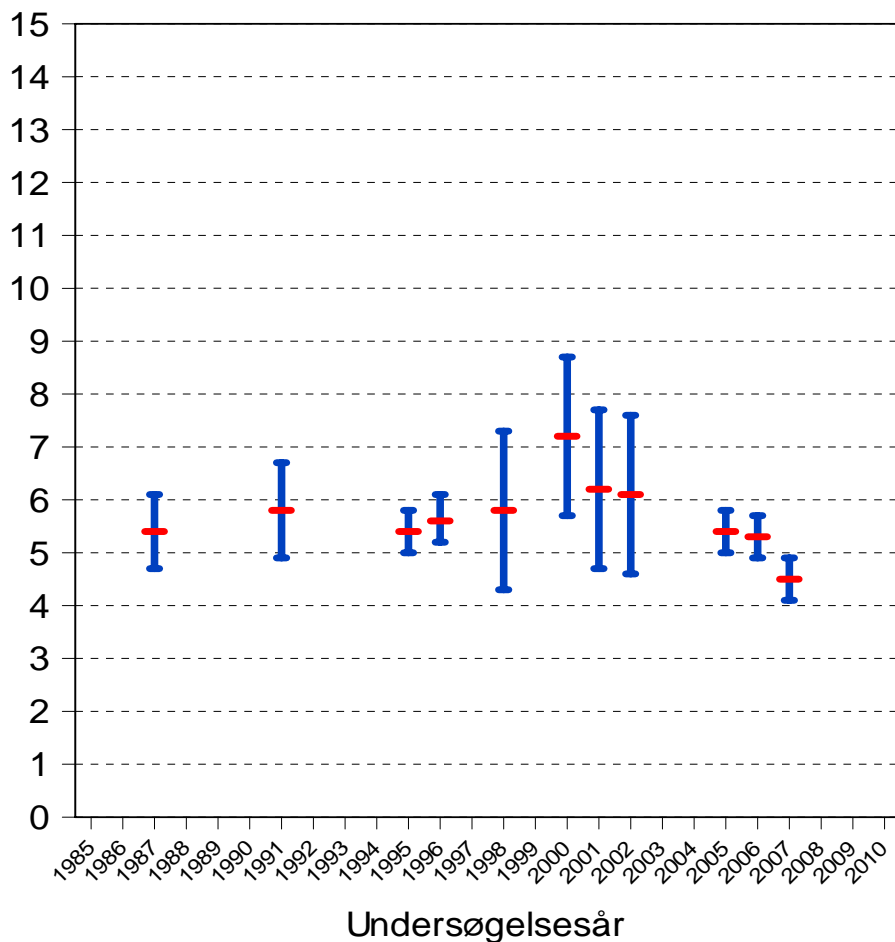
Tabel 4.2. Estimeret antal 16-74-årige i Danmark udsat for vold og/eller trusler om vold seneste år forud for interviewtidspunktet, 1995-96 og 2005-07.

		1995	1996	2005	2006	2007
Vold	Antal	66.000	60.000	69.000	65.000	73.000
	95 %'s sikkerhedsgrænser	57.000-74.000	52.000-69.000	60.000-79.000	56.000-74.000	64.000-83.000
Trusler	Antal	182.000	176.000	182.000	178.000	133.000
	95 %'s sikkerhedsgrænser	169.000-196.000	162.000-190.000	167.000-197.000	163.000-193.000	120.000-146.000
Vold og/eller trusler	Antal	211.000	204.000	211.000	210.000	179.000
	95 %'s sikkerhedsgrænser	196.000-226.000	188.000-219.000	195.000-227.000	194.000-226.000	164.000-194.000
Hverken vold eller trusler*	Antal	3.669.000	3.400.000	3.735.000	3.750.000	3.803.000
	95 %'s sikkerhedsgrænser	3.654.000-3.684.000	3.384.000-3.415.000	3.719.000-3.751.000	3.734.000-3.766.000	3.788.000-3.818.000

* Inklusiv uoplyste og ved-ikke besvarelser.

For så vidt angår udsathedens for vold og/eller trusler om vold er hyppigheden angivet i figur 4.1 suppleret med yderligere en række tilsvarende hyppigheder fra øvrige undersøgelser gennemført siden 1987. Disse øvrige voldsofferundersøgelser alle baseret på færre interviewpersoner, hvorfor den statistiske usikkerhed er større. I figuren er angivet den statistiske usikkerhed for hver af hyppighederne (95%’s grænserne for maksimum og minimum).

Figur 4.1. Procent der har været udsat for vold eller trusler om vold inden for det seneste år forud for interviewtidspunktet, 1987-2007 (med angivelse af 95%’s sikkerhedsgrænser).

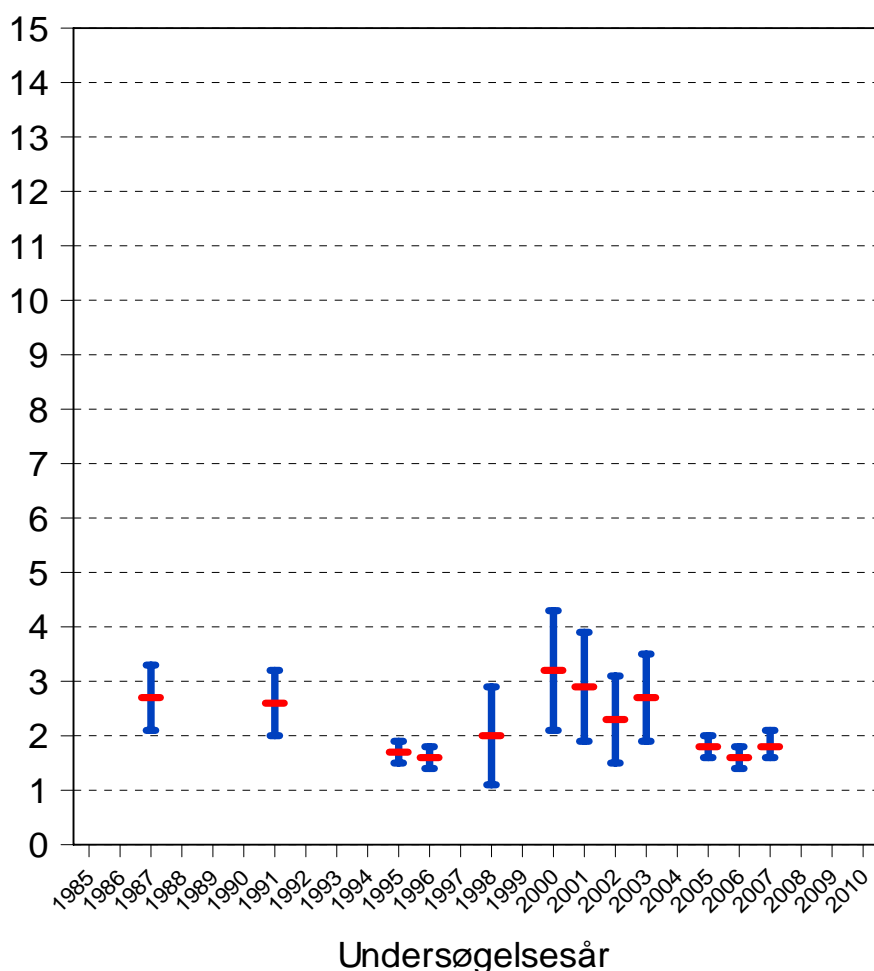


Det ses, at hovedparten af de statistiske sikkerhedsintervaller overlapper hinanden. Det sikreste, der derfor kan siges om danskernes risiko for at blive udsat for vold eller trusler om vold, er, at den ikke har ændret sig fra 1987 til 2007.

Billedet er det samme, hvis vi alene ser på fuldbyrdet vold. Med afrundede tal er det i samtlige undersøgelser år 2-3 pct., der har været udsat for fuldbyrdet vold. Billedet bliver dog lidt mere kompliceret og nuanceret, hvis vi tager decimalerne og stikprøveusikkerhederne i betragtning, jf. figur 4.2. Her kunne det se ud som om, at volden i de sidste 20 år har udviklet sig i bølger: Først en faldende

tendens fra 1987/91 til 1995/96, så en stigning frem til årtusindeskiftet – og så igen et fald frem til 2007. Selv om der forekommer de nødvendige statistiske signifikanser til at underbygge en sådan fortolkning, er det vigtigt at påpege, at de statistiske sikkerhedsgrænser ligger meget tæt på hinanden. I betragtning af, at undersøgelserne er gennemført af forskellige organisationer med forskellige udvælgelsesmetoder mv. og afgrænsninger af, hvem der er interviewet, er det sikreste, der kan siges, at der i hvert fald ikke er sket en stigning i voldsudsatheden over tyveårsperioden fra 1987 til 2007. Set over perioden fra 1995 til 2007 kan det sikkert siges, at der hverken er sket en stigning eller et fald i befolkningens risiko for at blive udsat for vold.

Figur 4.2. Procent der har været udsat for vold inden for det seneste år forud for interviewtidspunktet, 1987-2005 (med angivelse af 95%’s sikkerhedsgrænset).



Der er således ikke er noget, der tyder på, at der er sket en stigning i antal *voldsofre* i de sammenlignelige undersøgelser fra 1995-96 og fra 2005-07. Der er ligeledes heller ikke noget, der tyder på, at der er sket en ændring i antallet af *voldshandlinger*, idet ”voldsofferrecidivet” er det samme i de to perioder, jf. tabel 4.3.

Tabel 4.3. Antal gange 16-74-årige i Danmark har oplevet sig udsat for vold seneste år forud for interviewtidspunktet, 1995-96 og 2005-07. Procentfordeling.

	1995-96	2005-07
0 gange	98,3	98,3
1 gang	1,2	1,2
2 gange	0,3	0,3
3 gange el. fl.	0,2	0,2
ALLE	100	100

I 1995-96 var det i gennemsnit 28 pct. af voldsofrene pr. år, der havde været udsat for vold mere end én gang i løbet af de seneste 12 måneder, mens det i 2005-07 var 31 pct. Voldsofrene havde i 1995-96 i gennemsnit været udsat for 2,3 voldshandlinger, i 2005-07 2,4, en forskel der ikke er statistisk signifikant.

Det antal mennesker, der har været udsat for vold flere gange, er betydeligt større, end man skulle forvente ud fra tilfældighedens love, jf. tidligere om reviktimisering. Der er således forhold – arbejde, livsstil, familiesituation eller hvad det nu er, der forklarer det – der i særlig grad disponerer for gentagne gange at blive udsat for vold. Der er tale om en ganske lille gruppe, men denne gruppe er af stor betydning for det samlede voldsbillede: 0,2 pct. af befolkningen var i 2005-07 udsat for vold 3 eller flere gange i en 12 måneders periode. Det svarer til 14 pct. af voldsofrene, og denne lille gruppe er belastet med 56 pct. af samtlige voldsepisoder.

En tilsvarende tendens til, at personer, der har været udsat én gang for vold, har en stærkt forøget risiko for hurtigt igen at blive udsat for vold, blev konstateret allerede i de første voldsofferundersøgelser i Danmark (Wolf, 1972), og tilsvarende resultater er fundet i andre lande.

Forebyggelsesmæssigt betyder det blandt andet, at den strategi, der tilsigter at mindske befolkningens risiko for at blive udsat for vold, er anderledes end den strategi, der tilsigter at mindske antallet af voldsepisoder i samfundet. Ved den første strategi er det mest rationelt at sætte engangsofrene i fokus, fordi disse repræsenterer de fleste ofre. Ved den anden strategi er det derimod mest rationelt at sætte flergangsofrene i fokus, fordi disse lægger ryg til de fleste voldsepisoder. I denne strategi bliver det et centralt diskussionspunkt, hvordan man – det være sig politiet, ofrene selv, netværket omkring ofrene eller andre – kan udnytte den viden, der foreligger i en given voldssituation, til at forebygge, at den involverede person bliver offer igen.

Det ligger også heri, at de beskrivelser mv., der kan komme ud af at fokusere på voldsofrene, kan tænkes at være forskellige fra de beskrivelser mv., der følger af at sætte voldsepisoderne i fokus. Eksempel: Hvis man forestillede sig, at hovedparten af engangsofrene havde været udsat for gadevold og hovedparten af flergangsofrene for privatvold, ville vi med ofrene (personerne) som fokus

konkludere, at volden er gadevolds-domineret, mens vi med handlingerne (episoderne) i fokus ville konkludere, at volden er privatvolds-domineret.

Dette er vigtigt at gøre opmærksom på som baggrund for den følgende beskrivelse, som primært er offerorienteret: Det er en beskrivelse af forskellige karakteristika ved de voldsepisoder, som ofrene har været udsat for. Hvis ofrene har været udsat flere gange, drejer beskrivelsen sig om det sidst oplevede tilfælde. Der er udelukkende tale om opgørelser over fuldbyrdet vold, idet der i undersøgelsen ikke er stillet uddybende spørgsmål vedrørende trusler om vold.

4.2. VOLDENS ALVORLIGHED

Voldens alvorlighedsgrad er en kompliceret problemstilling med mange forskellige dimensioner. I offerundersøgelsen er der sat fokus på fire af dem: forekomsten af fysiske skader, anvendelse af våben, antal gerningspersoner og den oplevede alvorlighedsgrad.

Tabel 4.4. Procentfordeling af voldsofrene med synlige skader, 1995-96 og 2005-07.

	1995-96	2005-07
Synlige skader	56	54
Ikke synlige skader	44	45
I ALT	100	100

Godt halvdelen af voldsofrene har fået synlige skader eller mærker som følge af den vold, de har været udsat for. Som tabel 4.4 viser, er der på dette område ingen forskel mellem fordelingerne i de to undersøgte perioder.

I undersøgelserne fra 2005 til 2007 er der spurgt om skadernes art. Det viser sig, at størstedelen af skaderne – 57 pct. – angår blå mærker, buler, rifter, skrammer o.lign., mens de resterende skader er af mere alvorlig karakter. Knap halvdelen af de skadede ofre (45 pct.) – svarende til hver fjerde af alle voldsofre – blev lægebehandlet som følge af den eller de skader, de havde pådraget sig. Spørgsmålet om eventuel lægebehandling blev ikke stillet til ofrene i undersøgelsen i 1995-96.

Ved de fleste voldsepisoder er der ikke anvendt nogen form for våben eller redskaber, men udviklingen er her gået i mere alvorlig retning, idet der i en stigende andel af voldsepisoderne er anvendt våben eller redskab. I 1995-96 drejede det sig således om 12 pct. af voldstilfældene, mens det i 2005-07 var 20 pct., jf. tabel 4.5. Denne forskel, der er statistisk signifikant, kan være med til at forklare, at der siden midten af 1990'erne er sket en større vækst i anmeldelser af alvorligere vold (§ 245) end af simpel vold (§ 244). Vold med anvendelse af våben eller redskab vil således som udgangspunkt blive klassificeret som alvorligere, uanset voldens konsekvenser.

Tabel 4.5. Procentfordeling af voldstilfældene hvor der blev anvendt våben eller andre redskaber, 1995-96 og 2005-07.

	1995-96	2005-07
Våben/redskaber	12	20
Ikke våben/redskaber	88	80
I ALT	100	100

Af tabel 4.6 fremgår det, at stigningen i brugen af våben/redskaber gør sig gældende for alle former for våben/redskaber. Der er dog i alle tilfælde tale om så små tal, at væksten inden for de enkelte kategorier af våben ikke er statistisk signifikant.

Tabel 4.6. Procent af voldstilfældene hvor der blev anvendt forskellige former for våben eller andre redskaber, 1995-96 og 2005-07.

	1995-96	2005-07
Skydevåben	0,5	1,8
Kniv	3,1	3,9
Slagvåben	3,3	4,7
Andet våben/redskab	5,2	8,5

Den tredje indikator for voldens alvorlighed er antal gerningspersoner. Omkring en tredjedel af voldsoprettede har været konfronteret med to eller flere gerningspersoner, 33 pct. i 1995-96 og 38 pct. i 2005-07, jf. tabel 4.7. Der er tendens til, at den – statistik usikre – vækst i andelen af tilfælde med flere gerningspersoner især beror på flere tilfælde med fire eller flere gerningspersoner.

Tabel 4.7. Procentfordeling af antal gerningspersoner, 1995-96 og 2005-07.

	1995	2005
1	67	62
2	14	14
3	8	8
4	3	5
5 eller flere	8	11
I alt	100	100

En fjerde indikator på voldens alvorlighedsgrad er, hvor alvorligt offeret har oplevet det, der skete. Dette spørgsmål er kun med i undersøgelserne fra 2005-07 og muliggør derfor desværre ikke sammenligning over tid. Spørgsmålet lød: Alt taget i betragtning, hvor alvorlig var denne hændelse for dig, da du blev udsat for den? 27 pct. tilkendegav, at det havde været "meget alvorligt", 30 pct. "ret alvorligt" og 43 pct. "ikke særligt alvorligt". Endnu et spørgsmål, der også kun har været med i undersøgelserne fra 2005-07, indikerer voldens alvorlighed, nemlig et spørgsmål om, hvorvidt voldshændelsen ses som "en kriminel handling", "en forkert, men ikke kriminel handling", eller som "bare noget der sker". Svarfordelingen på dette spørgsmål var henholdsvis 59, 22 og 19 pct. En klar majoritet har således anset hændelsen for at være i strid med loven.

Opsummerende om udviklingen i voldens alvorlighedsgrad kan det konkluderes, at der ikke er tale om en vækst i omfanget af synlige skader efter volden, mens der er tendens til vækst i antallet af aktive gerningspersoner og en statistisk signifikant vækst i brugen af våben/redskaber. Nogle af de anvendte indikatorer peger dermed på, at volden er blevet alvorligere.

Der er i denne forbindelse set nærmere på udviklingen fra 2005 til 2007, altså de tre undersøgelsesår hver for sig. Analysen viser, at der mellem disse tre år er meget små forskelle, således at det ikke er muligt at sige, at voldens alvorlighed skulle være forandret fra 2005 til 2007.

4.3. VOLDENS DEMOGRAFI: KØN OG ALDER

Mænds voldsrisiko er mere end 50 pct. større end kvinders, 2,2 pct. over for 1,3 pct. (jf. tidligere og tabel 4.8). Der er kun meget små og ikke signifikante forskelle mellem de to perioder.

Tabel 4.8. Procent 16-74-årige mænd og kvinder i Danmark der har oplevet sig udsat for vold seneste år forud for interviewtidspunktet, 1995-96 og 2005-07.

	1995-96	2005-07
Mænd	2,2	2,2
Kvinder	1,2	1,3
ALLE	1,7	1,7

Billedet er imidlertid et andet, hvis der fokuserer på voldshandlinger i stedet for på antal ofre, idet relativt flere af de kvindelige ofre har været udsat for vold flere gange. Mens kvinderne udgør godt en tredjedel af alle ofre, er det omkring to tredjedele af alle voldshandlinger, der er rettet mod kvinder.

Anskues volden ud fra *gerningspersonens* køn, er kønsfordelingen langt skævere, jf. tabel 4.9. Det er i helt overvejende grad mænd, der optræder som gerningspersoner. Ofrene har i ni ud af ti tilfælde stået over for en mand. Denne fordeling er ganske ensartet i de to undersøgte perioder.

Tabel 4.9. Kønsfordeling for ofre og gerningspersoner, 1995 og 2005 (procentfordeling).

Køn		1995-96	2005-07
OFFER	GERNINGPERSON		
Mand	Mand	64	63
Mand	Kvinde	1	1
Kvinde	Mand	29	29
Kvinde	Kvinde	6	7
ALLE		100	100

Tabel 4.10 viser det fra mange undersøgelser kendte billede, at risikoen for at blive udsat for vold er størst i de unge år og falder med alderen, jf. også herom tidligere. Tabellen viser, at der ikke er sket store ændringer fra 1995-96 til 2005-07.

Tabel 4.10. Procent i forskellige aldersklasser der har oplevet sig udsat for vold seneste år forud for interviewtidspunktet, 1995-96 og 2005-07.

	1995-96	2005-07
16-19 år	5,0	5,1
20-24 år	4,5	5,8
25-29 år	1,8	2,6
30-49 år	1,3	1,4
50-74 år	0,6	0,6
ALLE	1,7	1,7

Tabel 4.11 anskueliggør, at forskellen mellem mænds og kvinders udsathed for vold er størst i de unge år, hvorefter den aftager. For aldersgruppen på 50 år og derover er der ingen forskel mellem kønnene, mens det er mere end dobbelt så mange mænd som kvinder under 25 år, der udsættes for vold. Sådan forholdt det sig både i 1995-96 og i 2005-07.

Tabel 4.11. Procent mænd og kvinder i forskellige aldersklasser der har oplevet sig udsat for vold seneste år forud for interviewtidspunktet, 1995-96 og 2005-07.

	1995-96		2005-07	
	Mænd	Kvinder	Mænd	Kvinder
16-19 år	7,2	3,0	7,1	3,1
20-24 år	6,8	2,2	7,8	3,7
25-29 år	2,0	1,6	3,0	2,1
30-49 år	1,5	1,1	1,8	1,1
50-74 år	0,6	0,5	0,6	0,6
ALLE	2,2	1,2	2,2	1,3

4.4. VOLDENS ART

Vold kan opdeles på mange måder og efter mange forskellige kriterier: gadevold, værtshusvold, partnervold, ungdomsvold osv. I dette afsnit gives der et overblik over voldens art, og om der er sket ændringer fra 1995-96 til 2005-07. Senere går der mere i dybden med to former for vold: arbejdsrelateret vold og partnervold.

En majoritet af ofrene for vold kendte ikke på forhånd gerningspersonen. Det er sandsynligt, at det moderne samfund som sådan i langt højere grad er præget af "fjernhedsvold" (hvor offer og gerningsperson ikke kender hinanden) end det traditionelle samfund, men som tabel 4.12 viser, er situationen ret uændret i forhold til 1995-96. Inden for "nærhedsvolden" er der heller ikke sket forskydninger, som er statistisk signifikante.

Tabel 4.12. Offerets kendskab og relation til gerningspersonen, 1995-96 og 2005-07 (procentfordeling).

	1995-96	2005-07
Helt ukendt	62	65
Nuv. ægtefælle/samlever	2	2
Tidl. ægtefælle/samlever	5	3
Barn/barnebarn	0,5	0,3
Anden familie	1	1
Tidl./nuv. ven/kammerat	4	4
Bekendt > 24 timer	7	9
Bekendt < 24 timer	3	1
Pers. i afh.forhold	4	4
Anden "kendt"	11	11
ALLE	100	100

Det tager sig anderledes ud, når man ser på, hvor volden foregik. En af de store "opdagelser" i voldsofferundersøgelsen 1995/96 var betydningen af vold, der skete i tilknytning til arbejde. Denne form for vold blev der betegnet som "den nye voldsproblematik" i erkendelse af, at tidligere voldsofferundersøgelser (Wolf, 1972; Andersen, 1985 og 1987; Christensen & Koch-Nielsen, 1992) havde tildelt arbejdsdimensionen en langt mere tilbagetrukket placering i det samlede voldsbillede. Denne dramatiske beskrivelse af udviklingen frem til 1995-96, kan man gentage vedrørende udviklingen frem til 2005-07. Som det fremgår af tabel 4.13, var det i 2005-07 knap hver fjerde af dem, der har været udsat for vold, der var blevet udsat for det på deres arbejds- eller uddannelsessted, mens det i 1995-96 var knap hver syvende. Til gengæld er værtshusvolden blevet sjældnere: Mens det i 1995-96 var 24 pct. af volden, der foregik på et værtshus m.v., var det i 2005-07 14 pct. Disse ændringer er statistisk signifikante.

Tabel 4.13. Gerningsstedet 1995-96 og 2005-07 (procentfordeling).

	1995-96	2005-07
Offentlig gade/vej	34	35
Off. transportmiddel	1	1
Andet off. sted	5	6
Værtshus, bodega mv.	24	14
Arbejde/udd.sted	15	23
Offerets bolig	10	9
Voldspersonens bolig	1	1
Anden privat bolig	4	7
Udlandet	3	2
Andet sted	2	2
ALLE	99	100

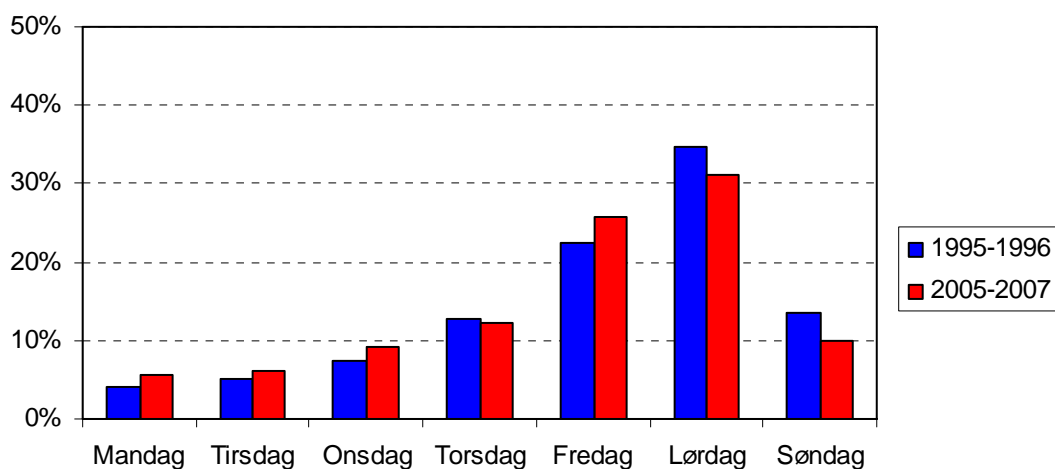
4.5. HVORNÅR SKER VOLDEN?

Selv om vold kan forekomme – og faktisk forekommer – på et hvilket som helst tidspunkt, findes der visse tidspunkter eller tidsperioder, den især er koncentreret til. Det er de tidspunkter og tidsperioder, hvor flest har fri fra arbejde, hvor forlystelseslivet (på værtshuse mv.) er mest intenst, og/eller hvor der drikkes mest alkohol.

Der er ingen måneder, der markerer sig som markant “farligst” eller “fredeligst”. Tidligere undersøgelser (Balvig m.fl., 1985b; Døllner, 1991; Balvig, 1997) viser en vis ophobning af vold i december, dvs. i jule(frokost)måned. Dette mønster er ikke tydeligt i voldsofferundersøgelserne.

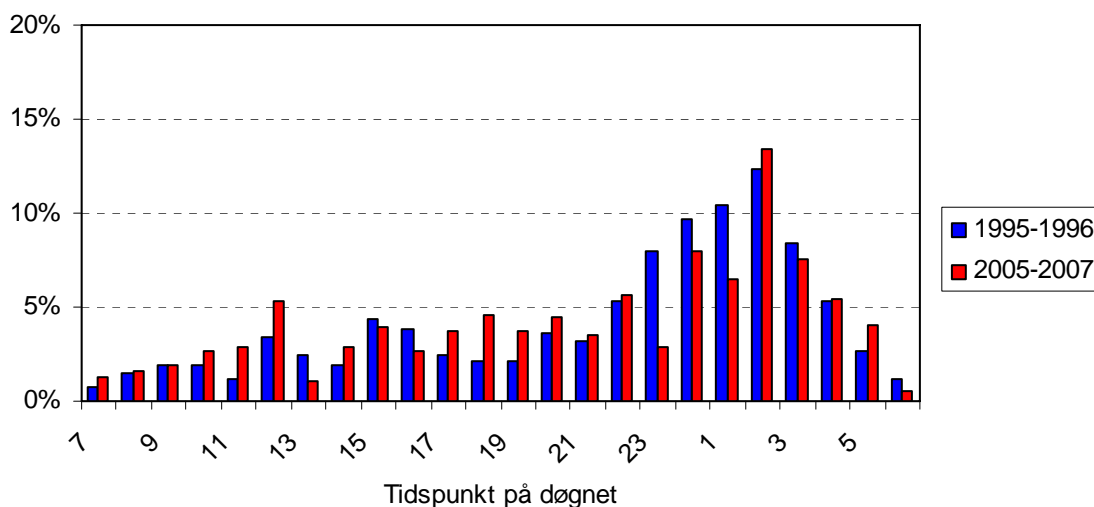
Anderledes skævdelt er volden set over et *ugeforløb*, jf. figur 4.3. To tredjedele af den samlede vold er koncentreret til weekenden. Alene fredage og lørdage tegner sig for over halvdelen af volden. De fredeligste dage er mandage, tirsdage og onsdage. Der er – i overensstemmelse med de nævnte ændringer vedrørende gerningssted – sket nogle mindre ændringer i voldens fordeling over ugens dage fra 1995-96 til 2005-07, idet en lille smule mere af volden nu foregår i ugens første dage, og lidt mindre foregår lørdag eller søndag.

Figur 4.3. Volden fordelt efter ugedag, 1995-96 og 2005-07.



Også set over døgnet 24 timer er skævdelingen markant, jfr. figur 4.4. Den mest ufredelige fjerdedel af døgnet er mellem kl. 23.30 og klokken 5.30 om morgenen, hvor næsten halvdelen af den samlede vold finder sted (45 pct. i 2005-07). Den meste fredelige er den efterfølgende fjerdedel mellem klokken 5.30 og 11.30, hvor omkring en tiendedel (11 pct. i 2005-07) af den samlede vold sker.

Figur 4.4. Volden fordelt efter det tidspunkt på døgnet hvor den har fundet sted, 1995-96 og 2005-07.



En relativ stor del af voldepisoderne – 31 pct. i 1995-96 og 28 pct. i 2005-07 – har fundet sted i de tre første timer efter midnat, mellem kl. 0:30 og 3:30. Set over et længere tidsrum, er volden rykket længere ud på de små timer, hvilket utvivlsomt afspejler en trend i forlystelseslivet med hensyn til, hvornår man går ud og hjem. Tilbage i 1971 var det således 42 pct. af volden, der fandt sted mellem kl. 19 og 22 (Wolf, 1972). Samtidig betyder de seneste års ændringer i volden karakter – mod mindre værtshusrelateret vold og mod mere arbejdsrelateret vold – dog, at der i 2005-07 var en lidt større andel af volden, der foregår i dagtimerne og de første aftenstimer, end tilfældet var i 1996-95.

4.6. ALKOHOL OG STOFFER

Der er en stærk sammenhæng mellem voldsudøvelse og alkoholindtagelse. Hvorvidt der er tale om en egentlig årsagssammenhæng, og i givet fald i hvilken grad, er et kompliceret spørgsmål, som det ligger uden for nærværende fremstillings rammer at gå ind på.

Offerundersøgelsen bekræfter alkoholens fremtrædende rolle i voldssammenhæng. I 2005-07 angiver 46 pct. af ofre, at gerningspersonerne var påvirket af alkohol, jf. tabel 4.14. I mere end hvert fjerde tilfælde (28 pct.) mener ofre, at gerningspersonen var meget eller stærkt påvirket. Selv om vi ikke ved, hvor mange mennesker der på et givet tidspunkt er påvirket af alkohol, repræsenterer disse tal utvivlsomt en kraftig forhøjet hyppighed. Procentandelen af uoplyste og ved ikke-besvarelser, som ikke er inkluderet i tabel 4.14, er på dette spørgsmål relativt høj, 11 pct.. Der må naturligvis være en del voldshændelser, hvor det kan være svært at vide eller vurdere, om gerningspersonen var påvirket.

Bemærkelsesværdigt er det, at 16 pct. af gerningspersonerne i 2005-07 – i 1995-96 var det 8 pct. – angives at være påvirket af andet end alkohol, dvs. narkotika, medicin el.lign.

Tabel 4.14. Procentfordeling af gerningspersoner og ofre påvirket af alkohol eller andet, 1995-96 og 2005-07.

	1995-96		2005-07	
	Gerningsperson	Offer	Gerningsperson	Offer
Meget påvirket af alkohol	37	12	28	14
Påvirket af alkohol	22	31	18	25
Påvirket af andet	8	1	16	1
Ikke påvirket	33	55	38	60
ALLE	100	99	100	100

Voldsundersøgelsen understreger på den anden side også, at vold i hvert fald ikke udelukkende er et spørgsmål om alkohol (og/eller narkotika mv.): Mere end hver tredje gerningsperson (38 pct.) var, ifølge ofrene, hverken påvirket af alkohol eller andre stoffer.

Hovedparten af ofrene (60 pct.) angiver, at de ikke selv var påvirket af alkohol el.lign. Det er meget få ofre (1 pct.), der angiver at have været påvirket af andre stoffer end alkohol. Det mest bemærkelsesværdige er vel dog, at andelen af de, ifølge eget udsagn, alkoholpåvirkede ofre ikke adskiller sig markant fra andelen af alkoholpåvirkede gerningspersoner (39 pct. alkoholpåvirkede ofre).

I den første voldsofferundersøgelse, der blev foretaget i Danmark – i 1971 – tilkendegav op mod en tredjedel af ofrene, at de havde fået noget at drikke umiddelbart forud for voldsepisoden (Wolf, 1972). Det er altså noget færre end i 1995-96 og 2005-07. Der kan være sket ændringer i ofrenes villighed til at berette om deres alkoholforbrug, men ellers ser det altså ud til, at alkohol spiller en større rolle på i hvert fald offersiden i voldssituationer nu til dags end tidligere.

Over tid – fra 1995-96 til 2005-07 – er der ikke sket markante ændringer i andelen af påvirkede gerningspersoner, men der er sket en forskydning i retning af, at relativt færre er påvirkede af alkohol og relativt flere af andre stoffer end alkohol. Desværre foreligger der ikke oplysninger om, hvilket eller hvilke stoffer det drejer sig om. Man kunne have den hypotese, at udviklingen kunne have sammenhæng med den større forekomst af vold i forbindelse med arbejdets udførelse, f.eks. dementes vold mod personale. Denne hypotese kan imidlertid ikke umiddelbart bekræftes. Det er således alene i voldssituationer, der ikke er relateret til udførelse af et arbejde, at der er stigning i andel stofpåvirkede gerningspersoner (fra 6 til 16 pct.; for arbejdsrelateret vold er procenterne i 1995-96 og 2005-07 henholdsvis 18 og 15).

Af tabel 4.15 kan man især udlede to ting. For det første fremgår det, at der i to tredjedele af alle voldssituationer i 2005-07 er tale om, at enten gerningspersonen, offeret eller begge parter er påvirkede af alkohol eller andre stoffer. Denne andel er lidt mindre, end tilfældet var i 1995-96, men forskellen er ikke statistisk signifikant.

Tabel 4.15. Procentfordeling af gerningspersoner og ofre påvirket af alkohol eller andet stof end alkohol, 1995-96 og 2005-07.*

Påvirket		1995-96	2005-07
OFFER	GERNINGSPERSON		
Alkohol	Alkohol	36	26
Alkohol	Intet	6	5
Intet	Alkohol	22	20
Stoffer	Stoffer	1	1
Stoffer	Intet	1	0
Intet	Stoffer	6	8
Alkohol	Stoffer	1	7
Stoffer	Alkohol	0	0
Intet	Intet	27	33
ALLE		100	100

* Uoplyste o. lign. ved de to spørgsmål om ofres og gerningspersoners påvirkethed er ikke medtaget i opgørelsen.

Med hensyn til situationer, hvor både offeret og gerningspersonen er påvirket af alkohol er der derimod sket en markant mindskning fra 1995-96 til 2005-07. Dette beror i høj grad på, at der som nævnt er færre voldsepisoder i værtshusmiljøer.

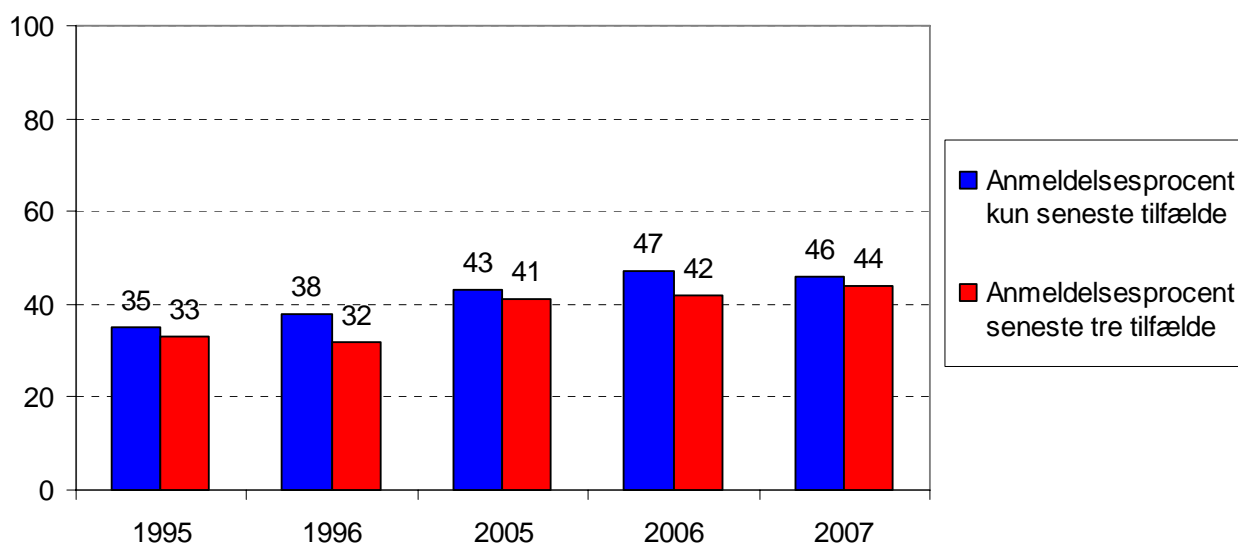
4.7. OM POLITIANMELDELSE AF VOLD

Fra 1995 til 2007 steg antallet af anmeldte og politiregistrerede voldsforbrydelser (§§ 244-246) med 35 pct. Dette står i kontrast til alle andre straffelovsovertrædelser under ét, der ikke steg i denne periode. jf. tidligere. En af de hypoteser, der har været fremsat, er, at denne stigning helt eller delvist skyldes en øget anmeldelsestilbøjelighed.

Anmeldelsestilbøjeligheden opgøres almindeligvis ved at undersøge, hvor mange af dem der – sidste gang de var udsat for vold – anmeldte det til politiet. Metodens begrænsning er naturligvis, at vi ikke får oplysning om, hvorvidt dem, der har været udsat flere gange, er lige tilbøjelige til at anmelde alle voldsepisoder til politiet. Eftersom der foreligger oplysninger om de tre seneste voldstilfælde i undersøgelsen, kan der dog for disse beregnes andel anmeldte lovovertrædelser. Af figur 4.5 fremgår, hvad anmeldelsesprocenten er, når den beregnes i forhold til henholdsvis alene seneste voldsepisode og i forhold til de tre seneste voldsepisoder. Som det ses, er anmeldelsesprocenten lidt højere, når det alene er seneste voldstilfælde, der ligger til grund for analysen, men i øvrigt er udviklingstendensen helt den samme for de to målinger. Eftersom det først og fremmest er

udviklingstendensen, der er i fokus her, vil anmeldelsesprocenten i det følgende alene angå andel anmeldte tilfælde af seneste voldsepisode. Det bemærkes, at anmeldelse inkluderer forhold, som offeret ikke selv har anmeldt, men hvor det er tilkendegivet, at politiet har fået kundskab om forholdet på anden vis (f.eks. ved at andre end offeret har anmeldt, eller at politiet selv har opdaget forholdet).

Figur 4.5. Anmeldelsesprocenten opgjort på baggrund af alene seneste voldstilfælde og på baggrund af tre seneste voldstilfælde, 1995-96 og 2005-07.



Samlet set er anmeldelsesprocenten for såvel seneste tilfælde som for seneste tre tilfælde steget markant fra midten af 1990'erne til de seneste år, en vækst der er statistisk signifikant. Væksten fra 1995 til 2007 svarer til, at det i dag er en omkring en tredjedel mere af volden, der anmeldes til politiet, et tal, der ligger meget tæt på den vækst på 35 pct., der har været i den politianmeldte vold. Meget kan derfor tyde på, at væksten i den politianmeldte vold langt hen ad vejen skal forklares med væksten i anmeldelsestilbøjeligheden.

Tabel 4.16. Anmeldelsesprocent i forhold til om der har været synlige skader ved vold, 1995-96 og 2005-07.

	1995-96		2005-07	
	Skader	Ikke skader	Skader	Ikke skader
Anmeldte	43	28	50	40
Ikke-anmeldte	57	72	50	60
I ALT	100	100	100	100

Af tabel 4.16 fremgår det, at anmeldelsestilbøjeligheden synes at være steget såvel for vold, der har medført fysiske skader, som for den vold, hvor dette ikke er tilfældet. Tendensen til vækst i anmeldelsestilbøjeligheden for den vold, der *ikke* har medført skader, er særlig stor, hvilket svarer

til det forventede, idet en stigende anmeldelsestilbøjelighed typisk mest vil påvirke mørketallet for den del af volden, der er mindst alvorlig.

Offerundersøgelserne fra 2005-07 inkluderer dels et spørgsmål om, hvor alvorligt offeret opfatter voldsepisoden, og dels et spørgsmål om, hvorvidt voldsepisoden betragtes som en kriminel handling.

Tabel 4.17. Anmeldelsesprocent i forhold til om voldsepisoden anses for at være alvorlig eller ej, 2005-07.

	Ikke-anmeldt	Anmeldt	I alt
Meget alvorlig	37	63	100
Ret alvorlig	49	51	100
Ikke særlig alvorlig	70	30	100
I ALT	55	45	100

Det ses af tabel 4.17, at der er en klar sammenhæng mellem vurderingen af voldshændelsen og tilbøjeligheden til at anmelde, idet 63 pct. af de voldsepisoder, der anses for meget alvorlige, er anmeldt til politiet mod 30 pct. af dem, der ikke anses for ret alvorlige.

Tabel 4.18. Anmeldelsesprocent i forhold til om voldsepisoden anses for at være en kriminel handling eller ej, 2005-07.

	Ikke-anmeldt	Anmeldt	I alt
En kriminel handling	36	64	100
En forkert, men ikke kriminel handling	80	20	100
Bare noget der sker	83	17	100
I ALT	55	45	100

Som man kunne forvente, er der endvidere en meget nær sammenhæng mellem vurderingen af, om en handling opleves som "kriminel", og om den anmeldes, jf. tabel 4.18. Næsten to tredjedele af de episoder, der betragtes som kriminelle, er anmeldt til politiet, mod omkring hver femte af de øvrige. Der er dog fortsat en del af de episoder, der anses for at være kriminelle – 36 pct. – som ikke er anmeldt til politiet.

Det kan endelig også nævnes, at politiet i langt de fleste tilfælde fik fat i den formodede gerningsmand, idet det skete i 55 pct. af de anmeldte voldstilfælde i 1995-96 og i 58 pct. i 2005-2007.

4.8. VOLD I PARFORHOLD

Ved vold i parforhold forstås vold mod en nuværende eller tidligere partner, det være sig ægtefælle, samlever eller kæreste.

Som det er fremgået af tabel 4.12, var det 7 pct. af voldsofrene i 1995-96, der var udsat for vold af en partner, mens det i 2005-07 var 5 pct. Det drejer sig således om en ret lille del af samtlige voldsofre, hvorfor selv relativt store ændringer fra 1995-96 til 2005-07 i fordelingerne af partnervold ikke er tilstrækkelige til at udvise statistisk signifikans. Det er således primært ikke-statistisk signifikante tendenser, der beskrives i det følgende. I tilfælde af, at volden er begået af en tidligere partner, er der i undersøgelserne fra 2005-07 spurgt om, hvorvidt volden sket før eller efter forholdets ophør. Det viser sig overordentligt sjældent at være tilfældet, at volden er begået efter forholdet er ophørt, hvilket muligvis skal tolkes således, at vold i parforholdet i vore dage hyppigt fører til opløsning af forholdet.

Det angivne andel ofre svarer til, at det i 1995-96 var 0,12 pct. af den danske befolkning mellem 16-74 år, der var udsat for vold af en partner, men det i 2005-07 drejer sig om 0,08 pct.

Tabel 4.19. Procent 16-74-årige ofre for partnervold begået af nuværende eller tidligere partner, 1995-96 og 2005-07.

	1995-96			2005-07		
	Offer: Mand	Offer: Kvinde	Alle	Offer. Mand	Offer: Kvinde	Alle
Gerningsperson: Mand	0	97	97	3	97	100
Gerningsperson: Kvinde	3	0	3	0	0	0
I alt	3	97	100	3	97	100

I begge perioder var stort set alle ofre kvinder, og stort set alle gerningspersoner mænd, jf. tabel 4.19. I 1995-96 var der et enkelt tilfælde, hvor gerningspersonen var en kvinde og ofret en mand, mens der i 2005-07 var et enkelt tilfælde af partnervold i et mandligt homoseksuelt forhold. At kønsfordelingen er så skæv, kan skyldes, at mænd, der udsættes for fysiske overgreb af en partner, er mindre tilbøjelige til at betragte det som vold og/eller oplyse herom i en undersøgelse som den gennemførte.

På baggrund af ofrenes kønsfordeling er det estimeret, at én ud af 435 kvinder (0,23 pct.) blev udsat for vold af deres mandlige partner i 1995-96 mod én ud af 620 kvinder (0,16 pct.) i 2005-07, en forskel der ikke er statistisk signifikant. I undersøgelser, hvor der spørges specifikt til forskellige

former for overgreb og ikke alene om “vold”, er andelen af kvinder, der svarer bekræftende på disse spørgsmål, højere (Balvig & Kyvsgaard, 2006c).

I forhold til andelen af kvinder, der har været udsat for partnervold, er kvinders risiko for at blive udsat for andre former for vold markant højere, nemlig på 1,1 pct. i 2005-07. Især kvinder i alderen 16-24 år har større risiko for at blive udsat for andre former for vold end partnervold. Der er tendens til, at kvinder, der udsættes for partnervold, hyppigst er i alderen 25-39 år.

Med hensyn til gentagen vold er det mere end halvdelen af dem, der har været udsat for partnervold i begge perioder, der har været udsat for vold mere end én gang i løbet af de seneste 12 måneder, i gennemsnit ca. fire gange. Undersøgelsen omfatter information om voldens karakter for de tre seneste tilfælde af vold, og for stort set alle dem, der har været udsat for vold mere end én gang, har det også i næstsensete og tredjesensete tilfælde drejet sig om partnervold. Også dette mønster ses for begge de undersøgte perioder. Partnervold er således relativt ofte af gentagen karakter.

I et mindretal af tilfældene er der anvendt våben eller redskab, dog ikke skydevåben, og i begge perioder har omkring tre fjerdedele af partnervoldstilfældene ført til synlige mærker eller skader. Af undersøgelsen fra 2005-07, som indeholder nærmere oplysninger om skadens karakter, fremgår, at omkring to tredjedele af skaderne angår blå mærker, rifter o.lign., mens den øvrige tredjedel angår alvorligere skader såsom mærker efter kvælningsforsøg, brækket næse eller hjernerystelse. I godt halvdelen af de tilfælde, hvor volden har ført til en skade, har skaden krævet lægebehandling.²

Volden mod partnerne er i begge de undersøgte perioder foregået i offerets eget hjem i mere end tre fjerdedele af tilfældene, og mens gerningspersonen i 60 pct. af tilfældene *ikke* var alkoholpåvirket i 2005-07, drejede det sig om meget færre tilfælde i 1995-96, nemlig 24 pct. – en statistisk signifikant forskel. I 2005-07 ses også en tendens til, at færre af ofrene selv angiver at have været påvirkede: 14 pct. mod 43 pct. i 1995-96. Hvad disse forandringer beror på er uvist.

Der er en tydelig tendens til stigning i anmeldelsestilhøjeligheden, idet 23 pct. anmeldte volden til politiet i 1995-96 mod 46 pct. i 2005-07.

I de seneste års undersøgelser er der spurgt til den overordnede vurdering af voldsepisoden, og her angiver knap to tredjedele af ofrene, at de anser voldsepisoden for at være meget alvorlig og kun 14 pct., at den ikke var ret alvorlig. Tilsvarende ses, at godt to tredjedele ser volden som en kriminel handling, mens hver sjette betragter det, som ‘bare noget der sker’.

² Også denne oplysning er alene omfattet af offerundersøgelserne fra 2005-07.

4.9. ARBEJDSRELATERET VOLD

Der er sket en markant vækst i den arbejdsrelaterede vold. I 2005-07 er 23 pct. af volden foregået på offerets arbejds- eller uddannelsessted mod 15 pct. i 1995-96. Yderligere har nogle været udsat for vold under udførelse af arbejde uden for deres arbejdsplads. I alt har således 27 pct. af (de seneste) voldsepisoder i 2005-2007 været relateret til udførelse af et arbejde mod 19 pct. i 1995-96.

Tabel 4.20. Procent arbejdsrelateret vold for mænd og kvinder, 1995-96 og 2005-07.

	1995-96	2005-07
Mænd	13	20
Kvinder	30	38
ALLE	19	27

Mens mænd samlet set er mere udsatte for vold end kvinder, er dette ikke tilfældet, når det drejer sig om arbejdsrelateret vold. På dette område er tendensen, at kvinder lige så hyppigt udsættes for vold, som mænd gør. I 2005-07 var det således 0,44 pct. af de adspurgte mænd, der havde været udsat for vold på arbejdspladsen og 0,47 pct. af kvinderne. Det indebærer, at en relativ stor del af den vold, kvinder udsættes for, er arbejdsrelateret, jf. tabel 4.20. Tabellen viser også, at der har været en vækst i den arbejdsrelaterede vold for både mænd og kvinder.

Tabel 4.21. Procent arbejdsrelateret vold i forskellige alders-klasser, 1995-96 og 2005-07.

	1995-96	2005-07
16-19 år	7	1
20-24 år	8	9
25-29 år	26	32
30-49 år	31	43
50-74 år	28	53
ALLE	19	27

Andelen af voldstilfælde, der er sket i tilknytning til arbejde, stiger med alderen. Sådan var det i såvel 1995-96 som i 2005-07, men udviklingen er meget forskellig for de forskellige aldersklasser, jf. tabel 4.21. For de 16-24-årige er der sket et fald fra 1995-96 til 2005-07, og i 2005-07 er det under én pct. af den vold, som denne aldersgruppe har været udsat for, der er sket i forbindelse med arbejde. Forklaringen herpå kan være, at der har været et fald i de unges erhvervsfrekvens. Der er dog næppe tvivl om, at et fald i de unges erhvervsfrekvens ikke er af et omfang, der fuldt ud kan forklare reduktionen i vold under arbejdets udførelse for unge. De kommende offerundersøgelser vil kunne slå fast, om der er tale om en reel reduktion af unges risiko for at blive udsat for vold i forbindelse med arbejde, men tendensen synes dog klar, idet der gennem alle undersøgelsesårene fra 1995 til 2007 er sket et konstant fald i den arbejdsrelaterede vold for de 16-19-årige.

For aldersgrupperne over 24 år er der sket markante stigninger, og stigningen er størst for de ældste aldersgrupper (målt ved forskel i procentpoint). For de 30-74-årige var det i 1995-96 30 pct. af volden, der var arbejdsrelateret, i 2005-07 drejer det sig om 45 pct. Især bemærkes den meget kraftige stigning i andelen af arbejdsrelateret vold for aldersgruppen på 50-74 år.

Også andre undersøgelser, der omfatter en større eller mindre del af arbejdsmarkedet, har fundet, at der de sidste 10-15 år generelt set er sket en stigning i arbejdsrelateret vold. Bl.a. viser en undersøgelse blandt medlemmer af FTF, at der fra 1993 til 2006 skete en vækst – fra 11 til 20 pct. – i selvrapporert udsættelse for vold i arbejdet (Christiansen, 2006). En rapport fra Arbejdsmiljørådet viser en vækst på 52 pct. i andelen af beskæftigede i 2000 og 2005, som har været udsat for arbejdsrelateret vold (Olsen m.fl., 2007). Også undersøgelser fra de øvrige nordiske lande viser vækst i den arbejdsrelaterede vold (Kruize, Sorensen & Lassen, 2008).

Mens der således ikke er megen tvivl om udviklingstendensen, er der usikkerhed omkring, hvordan den skal fortolkes. Det mest grundlæggende og største spørgsmål er, i hvilken udstrækning stigningen er "reel". Der er således gode grunde til at antage, at fysiske aggressioner i forbindelse med arbejdet de seneste 10-20 år i stigende grad er kommet i fokus som en problematik frem for blot at være noget, der "hørte til" forskellige former for arbejdsfunktioner. Formentlig er fysiske aggressioner i stigende grad blevet opfattet og defineret som vold, ligesom området er blevet udvidet til også at omfatte trusler og truende situationer. Det antages dog også, at en del af stigningen er "reel", altså at et større antal mennesker nu end tidligere faktisk udsættes for fysiske aggressioner under udøvelsen af deres arbejde.

Tabel 4.22. Forekomsten af synlige skader eller mærker for arbejdsrelateret vold, 1995-96 og 2005-07 (procent).

	1995-96	2005-07
Synlige mærker eller skader	33	47
Ingen mærker eller skader	67	53
ALLE	100	100

Oplysninger om udviklingen i omfanget af skader ved den arbejdsrelaterede vold kan dog tyde på, at væksten ikke alene skal forklares med en øget tilbøjelighed til at definere aggressioner m.v. som vold. Hvis det var tilfældet, ville man således forvente, at volden var blevet mindre alvorlig. I modsætning hertil viser tabel 4.22, at en større del af den arbejdsrelaterede vold har medført skader. Mens det i 1995-96 var en tredjedel af de arbejdsrelaterede voldstilfælde, der havde medført skader, var det i 2005-07 47 pct. Der er alene tale om en tendens, idet forskellen ikke er statistisk signifikant.

Vurderet på baggrund af en analyse vedrørende brug af våben/redskaber i arbejdsrelaterede voldsepisoder er der derimod ikke tegn på, at volden er blevet alvorligere. Den vækst, der har været

i omfanget af våben i voldssituationer, angår således næsten udelukkende voldsepisoder, der ikke er relateret til udførelse af et arbejde, jf. tabel 4.23.

Tabel 4.23. Anvendelse af våben/redskaber i forhold til, om volden er sket under arbejdets udførelse eller ej, 1995-96 og 2005-07 (procent).

	1995-96		2005-07	
	Under arbejdet	Øvrige tilfælde	Under arbejdet	Øvrige tilfælde
Våben/redskaber	19	11	20	20
Ikke våben/redskaber	81	89	80	80
I ALT	100	100	100	100

Uanset udviklingen tyder forskellige forhold på, at den arbejdsrelaterede vold generelt set er lidt mindre alvorlig end andre former for vold. Mens det som nævnt var 47 pct. af den arbejdsrelaterede vold, som i 2006-07 medførte skader, drejede det sig om 57 pct. af andre former for vold. Tilsvarende ses af tabel 4.24, at en noget større andel af den arbejdsrelaterede vold end af andre former for vold ikke betragtes som særlig alvorlig.

Tabel 4.24. Vurdering af voldens alvorlighed i forhold til om offer er udsat for vold i forbindelse med arbejdets udførelse eller ej, 2005-07 (procent).

	Under arbejde	Ikke under arbejde
Meget alvorligt	22	29
Ret alvorligt	27	31
Ikke særlig alvorligt	51	40
I ALT	100	100

Når der, jf. tabel 4.25, ses, at vold under arbejde sjældnere betragtes som en kriminel handling, skal dette imidlertid nok ikke (alene) tages som udtryk for, at denne vold gennemgående er mindre alvorlig end anden form for vold, men også, at en del af den vold, mennesker udsættes for på deres arbejde, bliver begået af mennesker, som er psykisk syge, mentalt handicappede eller på anden måde ude af stand til helt at vurdere konsekvenserne af deres handlinger. I offerundersøgelsen blev der fra og med 2007 inkluderet et spørgsmål, der kan belyse, i hvilket omfang noget sådant gør sig gældende for dem, der udsættes for vold på deres arbejde. Svarene på dette spørgsmål, der er åbent, er ikke altid let at fortolke, men det fremgår dog, at i hvert fald en fjerdedel af dem, der i 2007-undersøgelsen angav at have været udsat for vold i forbindelse med deres arbejde, arbejder med psykisk syge, demente og tilsvarende klientgrupper. Yderligere en femtedel af dem, der havde været udsat for arbejdsrelateret vold, befinder sig i en særlig risikabel arbejdssituation, idet de eksempelvis arbejder med institutionsanbragte unge, i et fængsel eller som dørvogter.

Tabel 4.25. Vurdering af voldens alvorlighed i forhold til om offer er udsat for vold i forbindelse med arbejdets udførelse eller ej, 2005-07 (procent).

	Under arbejde	Ikke under arbejde
En kriminel handling	42	65
En forkert, men ikke kriminel handling	26	20
Bare noget der sker	32	15
I ALT	100	100

Med hensyn til tilbøjeligheden til at anmelde den arbejdsrelaterede voldsepisode til politiet er denne generelt mindre end for andre typer af vold, jf. tabel 4.26. Over tid er den øget for både den arbejdsrelaterede vold og for andre former for vold, mest for den arbejdsrelaterede.

Tabel 4.26. Anmeldelsesprocent i forhold til om offer er udsat for vold i forbindelse med arbejdets udførelse eller ej, 1995-96 og 2005-07.

	1995-96		2005-07	
	Under arbejde	Ikke under arb.	Under arbejde	Ikke under arb.
Anmeldte	31	38	42	46
Ikke-anmeldte	69	63	58	54
I ALT	100	100	100	100

5. LITTERATUR

Andersen, Ole Ejnar: *Ofre for vold og overfald, 2. halvår 1980, 1982 og 1984*. AIM Media- og Sociale Undersøgelser, 26. juni 1985 (stencil).

Andersen, Ole Ejnar: "Kriminalitetsrisikoen var i 1984 25% - og mindst blandt de ældre", *AIM-NYT*, 12. juli 1985a.

Andersen, Ole Ejnar: *Ofre for vold og overfald i Danmark 1971-1984*, Forskningsrapport nr. 27, Justitsministeriet: Kriminalpolitisk Forskningsgruppe, december 1985b.

Andersen, Ole Ejnar: *Ofre for vold og overfald 2. halvår 1986*. AIM Media- og Sociale Undersøgelser, November 1987 (stencil).

Balvig, Flemming: *Angst for kriminalitet. Lov-og-orden tendenser i en dansk provinsby*. København: Gyldendal, 1978.

Balvig, Flemming: *Studier over tyveriforbrydelsen I-V*, Forskningsrapport nr. 12 (1980), 13 (1980), 14 (1980), 20 (1982) og 22 (1983), Justitsministeriet: Kriminalpolitisk Forskningsgruppe, 1980-83.

Balvig, Flemming: "Befolkningssammensætningen og den fremtidige kriminalitetsudvikling", i *Rapport fra 27. nordiske forskerseminar i Ljusterö, Sverige*, Nordisk Samarbejdsråd for Kriminologi, 1985a, s. 41-88.

Balvig, Flemming m.fl.: *Gadevold*. København: Det Kriminalpræventive Råd, 1985b.

Balvig, Flemming: *Den tyvagtige dansker. Brudstykker af kriminalitetens udvikling gennem tre århundreder, fra 1725 til 2025*. København: Borgens Forlag, 1987.

Balvig, Flemming og Cecilie Høigård: *Kriminalitets og straf i tal og tekst*. København: Borgens Forlag, 1988.

Balvig, Flemming: *Ungdom oplever mere vold! En oversigt over danske voldsofferundersøgelser 1970-94*. København: Jurist- og Økonomforbundets Forlag, 1995.

Balvig, Flemming: *Voldens omfang og karakter. Oversigt over resultater fra voldsofferundersøgelsen 1995*. København: Information fra Rigspolitechefen, Rigspolitechefens trykkeri, 1996.

Balvig, Flemming: *En rundrejse i voldens nutidshistorie*. København: Det Kriminalpræventive Råd, 1997.

Balvig, Flemming: *Vold på gaden, i hjemmet og på arbejdet. Oversigt over resultater fra voldsofferundersøgelsen 1995/96*. København: Information fra Rigspolitechefen, Rigspolitechefens trykkeri, 1998.

Balvig, Flemming: *Det voldsomme samfund. Om vold som problem og fængslet som løsning. Bind II: USA og Danmark*. København: Jurist- og Økonomforbundets Forlag, 2000a.

Balvig, Flemming: *Det voldsomme samfund. Om vold som problem og fængslet som løsning. Bind I: Fortid og nutid.* København: Jurist- og Økonomforbundets Forlag, 2000b.

Balvig, Flemming og Britta Kyvsgaard: *Danskernes udsathed for kriminalitet, 1987 til 2005.* København: Københavns Universitet/Justitsministeriet/Det Kriminalpræventive Råd/Rigspoliti-
chefen, 2006a. *Ikke længere tilgængelig.*

Balvig, Flemming og Britta Kyvsgaard: *Volden i Danmark 1995 og 2005.* København: Københavns
Universitet/Justitsministeriet/Det Kriminalpræventive Råd/Rigspoliti-
chefen, 2006b. *Ikke længere tilgængelig.*

Balvig, Flemming og Britta Kyvsgaard: *Vold og overgreb mod kvinder. Dansk rapport vedrørende deltagelse i International Violence Against Women Survey (IVAWS).* København: Københavns
Universitet/Justitsministeriets Forskningsenhed, 2006c. www.jm.dk

Balvig, Flemming og Britta Kyvsgaard: *Danskernes udsathed for kriminalitet 2005/2006.*
København: Københavns Universitet/Justitsministeriet/Det Kriminalpræventive Råd/Rigspoliti-
chefen, marts 2007. *Ikke længere tilgængelig.*

Bekæmpelse af vold. En handlingsplan fra regeringen, Oktober 1993. Se også *Forslag til Lov om ændring af straffeloven, retsplejeloven og offererstatningsloven (Bekæmpelse af vold)*, fremsat af
justitsministeren i folketinget 18. november 1993.

Blum, Jacques og Michael Porsager: *Det andet Danmark. Social Årbog 87/88.* København: Politi-
kens Forlag, 1987.

Brink, Ole: *Vold i Århus*, Aarhus Universitet: Det Sundhedsvidenskabelige Fakultet, 1999.

Brink, Ole og Villy Sørensen: "Er voldens mørketal faldende?", *Nordisk Tidsskrift for Kriminalvi-
denskab*, nr. 4, december 2001, s. 230-239.

Christensen, Else og Inger Koch-Nielsen: *Vold ude og hjemme. En undersøgelse af fysisk vold mod
kvinder og mænd.* København: Socialforskningsinstituttet, Rapport 92:4, 1992.

Christiansen, Jørgen Møller: *Vold på arbejdet – med særlig vægt på FTF-medlemmers arbejds-
pladser.* København: Center for Alternativ Samfundsanalyse, 2005.

Christiansen, Jørgen Møller: *Vold, intimidering samt traumatiske oplevelser i arbejdet.* København:
Center for Alternativ Samfundsanalyse, 2006.

Døllner, Leise: *Gadevold - overfald eller sammenfald?* København: Kriminalistisk Institut,
Københavns Universitet, 1991.

Kjøller, Mette og Niels Kr. Rasmussen: *Sundhed og sygelighed i Danmark 2000 & udviklingen
siden 1987.* København: Statens Institut for Folkesundhed, 2002.

Kruize, Peter, David W.M. Sorensen og David Dreyer Lassen: *Vold mod offentligt ansatte.* Odense:
Syddansk Universitetsforlag og Rockwoolfonden, 2008.

Kyvsgaard, Britta: *Voldskriminelle og voldskriminalitet*. København: Kriminalistisk Institut, Københavns Universitet, 1995.

Lardell, Allan: "Kriminalitet fordobles. Dyster spådom fra rigspolitichef", *Politiken*, 12. juli 1987, 1. sektion s. 7.

Larsen, Poul Henning: "Recidivstatistik 1979-1989", *Kriminalstatistik 1993*, Danmarks Statistik, 1995.

Olsen, Ole m. fl.: *Ændringer i det psykiske arbejdsmiljø fra 2000 til 2005. Notat til Arbejdsmiljørådets overvågningsrapport*. København: Arbejdsmiljøinstituttet, 2007.

Thulstrup, Jørn m.fl.: *Danskerne 2006 ... derfor holder opsvinget*. København: Institut for Konjunktur-Analyse, november 2005.

Wolf, Preben: *Vold i Danmark og Finland 1970/71. En sammenligning af voldsofre*. Projekt Noxa. Forskningsrapport nr. 1 til Nordisk Samarbejdsråd for Kriminologi (stencil), 1972.

6. BILAG: Spørgeskema

Følgende spørgsmål er stillet til alle respondenter.

"Forekomsten af vold diskuteres meget for tiden. Har Du indenfor de sidste 12 måneder været udsat for vold eller trusler, som var så alvorlige, at Du blev bange?"

1. ja, både vold og trusler
2. ja, vold
3. ja, trusler
4. Nej

HVIS JA:

"Hvor mange gange har Du været udsat for vold i de sidste 12 måneder?"

Antal gange (1-97): _____

De respondenter, der har været udsat for vold i de seneste 12 måneder, fik stillet de følgende spørgsmål.

Disse spørgsmål gentages det antal gange – dog højst tre – som respondenteren angiver at være udsat for vold i perioden..:

"< Sidste / Næstsidste/ Tredjesidste > gang Du var udsat for vold, førte det da til synlige mærker eller skader på kroppen?"

1. Ja
2. Nej

HVIS JA:

"Hvilke skader eller mærker medførte volden?"

(beskriv) _____

"Krævede skaderne/mærkerne lægebehandling?"

1. Ja
2. Nej

"Hvor foregik volden?"

Egen bolig

Voldspersonens bolig

Anden privat bolig

På arbejdsplads/skole/uddannelsesinst.

På værtshus, cafe, bodega m.m.

På offentligt tilgængeligt sted, gade, vej, plads, torv, park, skov

Offentligt transportmiddel

Andet offentligt tilgængeligt sted

Udlandet

Andet

HVIS ANDET:

"Angiv hvor" _____

"Hvor mange personer deltog aktivt i volden imod dig?"

1 person

2 personer

3 personer

4 personer

5 personer eller flere

"Var det under udførelse af dit arbejde?"

Ja

Nej

"Hvornår skete det?"

Januar

Februar

Marts

April

Maj

Juni

Juli

August

September

Oktober

November

December

"Hvilken ugedag skete det på?"

mandag,

tirsdag,

onsdag,

torsdag,

fredag,

lørdag,

søndag,

hverdag,

weekend

"Hvilket tidspunkt på døgnet skete det?" _____ (nærmeste hele time, 1-24)

"Var du påvirket af alkohol eller andet?"

Ja, lidt påvirket af alkohol

Ja, meget påvirket af alkohol

Ja, påvirket af alkohol

Ja, påvirket af andet

Nej

"Kan du give en nærmere beskrivelse af voldspersonen/den mest aktive i volden - var det en mand eller en kvinde?":

Mand,
Kvinde

"Hvor gammel var denne person?"

Under 15 år
15-24 år
25-39 år
40-64 år
65 år og derover

"Kendte du denne person?"

ja,
nej, overhovedet ikke

HVIS JA:

"Hvem var det?"

1. Nuværende ægtefælle/samlever/kæreste
2. En nu forhenværende ægtefælle/samlever/kæreste, som begik volden inden forholdets ophør
3. Forhenværende ægtefælle/samlever/kæreste, som begik volden efter forholdets ophør
4. Barn/barnebarn/stedbarn
5. Forældre/bedsteforældre
6. Andet familiemedlem
7. (tidligere) ven/kammerat
8. En bekendt, som man havde kendt i mere end 24 timer
9. En bekendt, som man havde kendt under 24 timer
10. Person i afhængighedsforhold
11. Anden person

"Var personen påvirket af alkohol eller andet?"

Ja, lidt påvirket af alkohol
Ja, meget påvirket af alkohol
Ja, påvirket af alkohol
Ja, påvirket af andet
Nej

"Blev der anvendt våben/redskaber ved overfaldet?"

Ja
Nej

HVIS JA:

"Hvilke våben blev der anvendt - Blev der anvendt skydevåben?"

Ja
Nej

" Blev der anvendt kniv?"

Ja

Nej

" Blev der anvendt slagvåben? (køller, jernstænger m.m.)"

Ja

Nej

" Blev der anvendt andre våben? (flasker, sten m.m.)"

Ja

Nej

"Alt taget i betragtning. hvor alvorlig var denne hændelse for dig, da du blev udsat for den? Var den...?"

Meget alvorlig

Ret alvorlig

Ikke særlig alvorlig

"Synes du hændelsen var..."

En kriminel handling?

En forkert, men ikke kriminel handling?

Bare noget der sker?

"Har du anmeldt volden til politiet?"

1. Ja,

2. Nej, men politiet fik nys om det på anden måde

3. Nej

HVIS NEJ:

"Hvorfor har du ikke anmeldt overfaldet til politiet?" _____

HVIS JA:

"Fik politiet fat i voldsmanden?"

1. Ja

2. Nej

I undersøgelserne i marts og september stilles der i såvel 2005 som 2006 tillige følgende spørgsmål. Bemærk at det første spørgsmål (om bekymring for kriminalitet) placeres foran samtlige spørgsmål, dermed også foran de månedlige spørgsmål om vold.

"Hvor ofte er dette med risikoen for at blive offer for kriminalitet, det vil sige at blive overfaldet, udsat for tyveri hærværk eller lignende noget, du tænker på?"

Næsten hele tiden

Ofte

Af og til

Sjældent

Aldrig

"Er der - så vidt du ved - inden for de sidste 12 måneder nogen, der har stjålet eller forsøgt at stjæle penge eller ting, som tilhørte dig?"

Ja

Nej

HVIS JA:

"Hvor mange gange har du været udsat for det?"

Antal gange (1-97): _____

"Omtrent hvor meget blev der stjålet for?"

(INT: Hvis flere tyverier, tag udgangspunkt i det sidst forekomne)

Ingenting – kun et forsøg på tyveri

Beløb i DKK ca.: _____

"Anmeldte du tyveriet til politiet?"

(INT: Hvis flere tyverier, tag udgangspunkt i det sidst forekomne)

Ja

Nej, men politiet fik kendskab alligevel

Nej

"Har du været udsat for hærværk f.eks. rudeknusning, at dine bildæk er blevet skåret op eller at andre ting er blevet ødelagt indenfor de seneste 12 måneder?"

Ja

Nej

HVIS JA:

"Hvor mange gange har du været udsat for det?"

Antal gange (1-97): _____

"Omtrent hvor meget beløb skaderne ved hærværket sig til?"

(INT: Hvis flere hærværk, tag udgangspunkt i det sidst forekomne)

Beløb i DKK ca.: _____

"Anmeldte du skaderne til politiet?"

(INT: Hvis flere hærværk, tag udgangspunkt i det sidst forekomne)

Ja

Nej, men politiet fik kendskab alligevel

Nej